



ด่วนที่สุด

บันทึกข้อความ

ส่วนราชการ กรมพัฒนาฝีมือแรงงาน กองส่งเสริมการพัฒนาฝีมือแรงงาน โทรศัพท์ ๐ ๒๒๔๖ ๑๙๓๗

ที่ รง ๐๔๐๖/ว ๐๕๕๕

วันที่ ๒๐ เมษายน ๒๕๖๑

เรื่อง แนวปฏิบัติการตรวจติดตามสถานประกอบกิจการที่อยู่ในข่ายบังคับตามพระราชบัญญัติส่งเสริมการพัฒนาฝีมือแรงงาน พ.ศ. ๒๕๕๕ ที่เพิกเฉยไม่ดำเนินการตามกฎหมาย

เรียน ผู้อำนวยการสถาบันพัฒนาฝีมือแรงงาน ผู้อำนวยการสำนักงานพัฒนาฝีมือแรงงาน

ด้วยปรากฏว่าสถานประกอบกิจการที่อยู่ในข่ายบังคับตามพระราชบัญญัติส่งเสริมการพัฒนาฝีมือแรงงาน พ.ศ. ๒๕๕๕ ยังไม่ดำเนินการตามพระราชบัญญัติส่งเสริมการพัฒนาฝีมือแรงงาน พ.ศ. ๒๕๕๕ ครบทุกแห่ง กรมบัญชีกลางจึงกำหนดเกณฑ์ชี้วัดประเมินผลการดำเนินงานกองทุนพัฒนาฝีมือแรงงาน ประจำปีบัญชี ๒๕๖๑ ตัวชี้วัดที่ ๓.๒ จำนวนสถานประกอบกิจการที่อยู่ในข่ายบังคับตามพระราชบัญญัติส่งเสริมการพัฒนาฝีมือแรงงาน พ.ศ. ๒๕๕๕ ที่เพิกเฉยไม่ดำเนินการตามกฎหมายได้รับการตรวจติดตามให้คำแนะนำจากกองทุนพัฒนาฝีมือแรงงาน รวมทั้งกำหนดไว้ในแผนบริหารความเสี่ยงของกองทุนพัฒนาฝีมือแรงงาน ประจำปีบัญชี ๒๕๖๑

ดังนั้น เพื่อเป็นการขยายเครือข่ายการมีส่วนร่วมภาคเอกชนในการส่งเสริมการพัฒนาฝีมือแรงงาน ตามเจตนารมณ์ของพระราชบัญญัติส่งเสริมการพัฒนาฝีมือแรงงาน พ.ศ. ๒๕๕๕ และประสบผลสำเร็จตามเกณฑ์ชี้วัดฯ กรมพัฒนาฝีมือแรงงานได้จัดทำแนวปฏิบัติการตรวจติดตามสถานประกอบกิจการที่อยู่ในข่ายบังคับตามพระราชบัญญัติส่งเสริมการพัฒนาฝีมือแรงงาน พ.ศ. ๒๕๕๕ ที่เพิกเฉยไม่ดำเนินการตามกฎหมาย เพื่อให้เจ้าหน้าที่ของสถาบันพัฒนาฝีมือแรงงาน สำนักงานพัฒนาฝีมือแรงงาน ใช้ในการปฏิบัติงานให้เป็นไปในแนวทางเดียวกัน ตามรายละเอียดแนบ พร้อมทั้งรายงานผลการตรวจติดตามสถานประกอบกิจการที่อยู่ในข่ายบังคับตามพระราชบัญญัติส่งเสริมการพัฒนาฝีมือแรงงาน พ.ศ. ๒๕๕๕ ที่เพิกเฉยไม่ดำเนินการตามกฎหมายทุกวันสิ้นเดือนตามแบบรายงานที่กำหนด ทั้งนี้ สามารถดาวน์โหลดเอกสารได้ที่ www.dsd.go.th/sdpaa

จึงเรียนมาเพื่อทราบและถือปฏิบัติ

Raye

(นายสุทธิ สุโกศล)
อธิบดีกรมพัฒนาฝีมือแรงงาน

**แนวปฏิบัติการตรวจติดตามสถานประกอบการที่อยู่ในข่ายบังคับ
ตามพระราชบัญญัติส่งเสริมการพัฒนาฝีมือแรงงาน พ.ศ. ๒๕๔๕ และที่แก้ไขเพิ่มเติม
ที่เพิกเฉยไม่ดำเนินการตามกฎหมาย**

การดำเนินการตามพระราชบัญญัติส่งเสริมการพัฒนาฝีมือแรงงาน พ.ศ. ๒๕๔๕ เริ่มให้ผู้ประกอบการ
ที่อยู่ในข่ายบังคับส่งเงินสมทบเข้ากองทุนพัฒนาฝีมือแรงงานปฏิบัติตามกฎหมาย ตั้งแต่ ๑ มกราคม ๒๕๔๘ ปัจจุบันมีผู้ประกอบ
กิจการที่ไม่ได้ดำเนินการโดยจงใจหลีกเลี่ยง ไม่เห็นความสำคัญในการปฏิบัติตามกฎหมาย หรืออาจไม่ทราบว่า
กฎหมายกำหนดให้ดำเนินการพัฒนาฝีมือแรงงาน จึงต้องมีการติดตามผู้ประกอบการเหล่านี้ให้ดำเนินการตาม
ที่กฎหมายกำหนด สำหรับเจ้าหน้าที่ผู้ปฏิบัติงานตามพระราชบัญญัติส่งเสริมฯ ให้ดำเนินการ ดังนี้

๑. ติดตามผู้ประกอบการที่อยู่ในข่ายบังคับ ดังนี้

๑.๑ ผู้ประกอบการรายใหม่ที่อยู่ในข่ายบังคับ (ที่มีลูกจ้าง ๑๐๐ คนขึ้นไป)

๑.๒ ผู้ประกอบการที่ดำเนินการยื่นแบบแสดงการส่งเงินสมทบกองทุนพัฒนาฝีมือแรงงาน
(สท: ๒) ไม่ครบทุกปี

๑.๓ ผู้ประกอบการที่ส่งเงินสมทบกองทุนพัฒนาฝีมือแรงงานประจำปี...แล้วแต่ส่งไม่ครบ

๒. ตรวจสอบข้อมูลสถานประกอบการ

๒.๑ ขอข้อมูลผู้ประกอบการซึ่งมีลูกจ้างตั้งแต่ ๑๐๐ คนขึ้นไป จากหน่วยงานสังกัดกระทรวงแรงงาน
เช่น สำนักงานประกันสังคม และสำนักงานสวัสดิการและคุ้มครองแรงงาน ที่อยู่ในพื้นที่เดียวกัน หรืออาจได้ข้อมูล
โดยทางอื่น เช่น ได้รับแจ้งจากลูกจ้างของสถานประกอบการนั้น หรือสถานประกอบการใกล้เคียงให้ข้อมูล หรือ
เจ้าหน้าที่ตรวจพบเอง

๒.๒ พิจารณาข้อมูลผู้ประกอบการที่ได้รับมาว่าเป็นผู้ประกอบการในประเภท ขนาด และมี
จำนวนลูกจ้างอยู่ในข่ายบังคับตามพระราชบัญญัติส่งเสริมการพัฒนาฝีมือแรงงาน พ.ศ. ๒๕๔๕ หรือไม่ โดยจะต้อง
เป็นผู้ประกอบการประเภทอุตสาหกรรม พาณิชยกรรม หรือธุรกิจอย่างอื่นในทุกท้องที่ซึ่งมีลูกจ้างตั้งแต่ ๑๐๐ คนขึ้นไป

(๑) กิจการที่พระราชบัญญัติส่งเสริมการพัฒนาฝีมือแรงงาน พ.ศ. ๒๕๔๕ นี้ไม่ใช้บังคับได้แก่
กระทรวง ทบวง กรม หน่วยงานของรัฐและองค์การของรัฐ (ตามมาตรา ๔)

(๒) กิจการที่ได้รับยกเว้นตามประกาศกระทรวงแรงงาน เรื่อง กำหนดประเภท ขนาด และ
ท้องที่ที่ผู้ประกอบการต้องส่งเงินสมทบเข้ากองทุนพัฒนาฝีมือแรงงาน เช่น นายจ้างซึ่งประกอบการเพาะปลูก
ประมง ป่าไม้ เลี้ยงสัตว์และนาเกลือ ซึ่งต้องดูองค์ประกอบด้วยว่าผู้ประกอบการเหล่านี้ได้ใช้ลูกจ้างตลอดทั้งปี
หรือไม่ หรือมีงานลักษณะอื่นรวมอยู่ด้วย เช่น ทำกิจการป่าไม้ แต่มีกิจการโรงเลื่อยไม้อยู่ด้วยก็จะไม่ได้รับการยกเว้น

๓. ติดตามโดยการส่งหนังสือ

๓.๑. ติดตามผู้ประกอบการรายใหม่ที่อยู่ในข่ายบังคับ

๓.๑.๑ มีหนังสือชี้แจงแนะนำข้อกำหนดให้ผู้ประกอบการทราบ (ตัวอย่างหนังสือ
แนะนำผู้ประกอบการให้ปฏิบัติตาม พ.ร.บ. ส่งเสริมฯ กรณีเป็นผู้ประกอบการรายใหม่)

เมื่อเจ้าหน้าที่มีข้อมูลว่าผู้ประกอบการมีลูกจ้าง ๑๐๐ คนขึ้นไป และได้ตรวจสอบเบื้องต้น
แล้วพบว่าเป็นผู้ประกอบการที่อยู่ในข่ายบังคับ ให้จัดทำหนังสือชี้แจงข้อกำหนดตามพระราชบัญญัติส่งเสริม
การพัฒนาฝีมือแรงงาน พ.ศ. ๒๕๔๕ และที่แก้ไขเพิ่มเติม ประกาศกฎระเบียบที่เกี่ยวข้อง และอาจเชิญผู้ประกอบการ

มารับคำแนะนำและทำความเข้าใจวิธีการและขั้นตอนการปฏิบัติที่ผู้ประกอบการต้องดำเนินการ ซึ่งแจ้งวัตถุประสงค์ของการบังคับใช้พระราชบัญญัติส่งเสริมการพัฒนาฝีมือแรงงาน พ.ศ. ๒๕๔๕ และที่แก้ไขเพิ่มเติม โดยแนะนำให้ขึ้นทะเบียนผู้ประกอบการ (สท. ๑ และ สท. ๔) อธิบายให้ทราบหลักเกณฑ์ วิธีการ ในการฝึกอบรมฝีมือแรงงาน หากผู้ประกอบการไม่ทราบว่าฝึกอบรมเรื่องใด อาจแนะนำให้พบกับเจ้าหน้าที่ที่รับผิดชอบจัดฝึกอบรมเพื่อแนะนำหลักสูตรการฝึกอบรมและชักชวนให้มาใช้บริการของหน่วยงานกรมพัฒนาฝีมือแรงงานก็ได้

หลักการที่สำคัญของพระราชบัญญัติส่งเสริมการพัฒนาฝีมือแรงงาน พ.ศ. ๒๕๔๕ และที่แก้ไขเพิ่มเติม คือการให้สิทธิประโยชน์แก่ผู้ประกอบการที่จัดฝึกอบรมหรือมีลูกจ้างที่ผ่านการทดสอบมาตรฐานฝีมือแรงงานแห่งชาติ หรือมีลูกจ้างผู้ผ่านการรับรองความรู้ความสามารถเท่ากับสัดส่วนที่กำหนด ตามที่กำหนดไว้ในหมวด ๔ สิทธิประโยชน์ที่มีการใช้กันมากคือสิทธิที่จะได้รับยกเว้นภาษีเงินได้เป็นกรณีพิเศษตามพระราชกฤษฎีกาออกตามความในประมวลรัษฎากร ว่าด้วยการยกเว้นรัษฎากร (ฉบับที่ ๔๓๗) พ.ศ. ๒๕๔๘ โดยให้นำค่าใช้จ่ายในการฝึกอบรมลูกจ้างมายกเว้นภาษีเงินได้นิติบุคคลเป็นกรณีพิเศษเพิ่มจากการยกเว้นภาษีเงินได้จากค่าใช้จ่ายตามปกติที่หักได้ตามจำนวนที่จ่ายจริง (๑๐๐%) อยู่แล้ว ให้ได้รับยกเว้นอีกเท่าตัว (ได้รับยกเว้นร้อยละร้อย) รวมเป็น ๒๐๐ % ซึ่งสิทธิประโยชน์ดังกล่าว จะให้กับผู้ประกอบการทุกขนาดแม้จะมีลูกจ้างไม่ถึง ๑๐๐ คนก็ตาม การกำหนดให้ผู้ประกอบการที่มีลูกจ้างตั้งแต่ ๑๐๐ คนขึ้นไป ต้องส่งเงินสมทบเข้ากองทุนฯ เป็นบทบังคับของพระราชบัญญัติส่งเสริมการพัฒนาฝีมือแรงงาน พ.ศ. ๒๕๔๕ ที่กำหนดให้ผู้ประกอบการได้มีการพัฒนาฝีมือแรงงาน เมื่อได้ดำเนินการพัฒนาฝีมือแรงงานให้แก่ลูกจ้างตามหลักเกณฑ์ วิธีการและเงื่อนไขที่กฎหมายกำหนดก็ไม่ต้องส่งเงินสมทบเข้ากองทุน โดยพระราชบัญญัติส่งเสริมการพัฒนาฝีมือแรงงาน พ.ศ. ๒๕๔๕ และที่แก้ไขเพิ่มเติม ต้องการที่จะให้ผู้ประกอบการดำเนินการพัฒนาฝีมือแรงงานมากกว่า การส่งเงินสมทบเข้ากองทุน แต่เมื่อผู้ประกอบการไม่ดำเนินการพัฒนาฝีมือแรงงาน หรือผู้ประกอบการเห็นว่าไม่สะดวกในการพัฒนาฝีมือแรงงานซึ่งอาจเป็นโดยสภาพการทำงานที่ต้องให้ลูกจ้างทำงานตลอดเวลา ไม่มีเวลาหรือไม่เห็นความสำคัญของการพัฒนาฝีมือแรงงาน หรืออาจเห็นว่า การส่งเงินสมทบเข้ากองทุนฯ ถูกกว่าการพัฒนาฝีมือแรงงานก็ต้องส่งเงินสมทบเข้ากองทุนฯ เพื่อให้รัฐนำไปส่งเสริมการพัฒนาฝีมือแรงงานให้แก่ผู้ประกอบการที่สนใจและเห็นความสำคัญในการพัฒนาฝีมือแรงงานลูกจ้าง ด้วยการให้กู้ยืมหรือช่วยเหลือหรืออุดหนุนกิจการที่เกี่ยวกับการส่งเสริมการพัฒนาฝีมือแรงงาน

การส่งหนังสือแจ้งผู้ประกอบการเป็นการประชาสัมพันธ์ให้ผู้ประกอบการทราบถึงการประกาศใช้พระราชบัญญัติฯ และสิทธิประโยชน์ที่จะได้รับ รวมทั้งหน้าที่ที่ต้องปฏิบัติในการส่งเงินสมทบเข้ากองทุนฯ ของผู้ประกอบการเกิดขึ้นตั้งแต่มีลูกจ้างครบ ๑๐๐ คน หากมีโอกาสอาจตรวจสอบสถานประกอบการ เพื่อให้คำแนะนำหรือสร้างความสัมพันธ์และความเข้าใจที่ดีต่อกัน

๓.๑.๒ หลังจากส่งหนังสือซึ่งคาดว่าจะผู้ประกอบการได้รับแล้ว แต่ไม่มีการติดต่อกลับ อาจโทรศัพท์สอบถามผู้ประกอบการถึงหนังสือที่ส่งว่าได้รับหรือไม่ หากผู้ประกอบการแจ้งว่าไม่ได้รับหนังสือ แต่ฟังดูแล้วค่อนข้างที่จะให้ความร่วมมือสูง ก็อาจเชิญมาพบ โดยกำหนดวันเวลาที่แน่นอนและสะดวกทั้งสองฝ่าย และให้นำเอกสารมาจัดทำทะเบียนผู้ประกอบการ (สท. ๑ และ สท. ๔) ในกรณีที่ผู้ประกอบการไม่ให้ความร่วมมือให้อธิบายให้เข้าใจ หากไม่บรรลุผลให้ดำเนินการติดตามในขั้นต่อไป

การติดต่อกับผู้ประกอบการ ควรแจ้งชื่อ ตำแหน่ง สังกัด ให้ผู้ประกอบการทราบ และควรขอทราบชื่อ หน้าที่ความรับผิดชอบของผู้ที่ติดต่อด้วยเช่นกัน และในการติดต่อทางโทรศัพท์ทุกครั้งควรบันทึกไว้เป็นหลักฐานประกอบการดำเนินการของเจ้าหน้าที่เอง จะเป็นหลักฐานที่แสดงว่าเจ้าหน้าที่ผู้รับผิดชอบไม่ได้ละเลยในการปฏิบัติหน้าที่

๓.๒ การติดตามผู้ประกอบกิจการที่ดำเนินการยื่นแบบแสดงการส่งเงินสมทบกองทุนพัฒนาฝีมือแรงงาน (สท. ๒) ไม่ครบทุกปี

กรณีที่ผู้ประกอบกิจการได้ขึ้นทะเบียนผู้ประกอบกิจการ (สท. ๑ และ สท. ๔) แล้ว หรือเคยยื่นแบบแสดงการส่งเงินฯ (สท.๒) แล้วบางปี แต่ไม่ดำเนินการยื่นทุกปี ถือได้ว่าเป็นผู้ที่มีความรู้ความเข้าใจเกี่ยวกับการประเมินเงินสมทบกองทุนฯ อยู่บ้างแล้ว การติดตามให้ผู้ประกอบกิจการยื่นแบบแสดงการส่งเงินสมทบฯ (สท.๒) ควรดำเนินการ ดังนี้

๓.๒.๑ การติดตามผู้ประกอบกิจการที่ดำเนินการยื่นแบบแสดงการส่งเงินสมทบกองทุนพัฒนาฝีมือแรงงาน (สท. ๒) ก่อนระยะเวลายื่นแบบแสดงการส่งเงินสมทบกองทุนพัฒนาฝีมือแรงงาน (สท. ๒)

(๑) มีหนังสือแจ้งให้ยื่นแบบแสดงการส่งเงินสมทบกองทุนพัฒนาฝีมือแรงงาน (สท.๒) ประจำปี พ.ศ.

เพื่อเป็นการแจ้งผู้ประกอบกิจการให้ทราบก่อนล่วงหน้า และเตรียมเอกสารการยื่นแบบแสดงการส่งเงินฯ (สท.๒) ประจำปี ได้ทันภายในเดือนมีนาคมของปีถัดไป ควรจัดส่งหนังสือแจ้งให้ผู้ประกอบกิจการที่อยู่ในข่ายบังคับทุกราย พร้อมส่งแบบแสดงการส่งเงินสมทบฯ (สท.๒) โดยแจ้งให้เสร็จสิ้นภายในเดือนธันวาคมของทุกปี (ตัวอย่างหนังสือแจ้งให้ยื่นแบบแสดงการส่งเงินสมทบกองทุนพัฒนาฝีมือแรงงาน (สท.๒) ประจำปี....)

๓.๒.๒ การติดตามผู้ประกอบกิจการให้ดำเนินการยื่นแบบแสดงการส่งเงินสมทบกองทุนพัฒนาฝีมือแรงงาน (สท. ๒) หลังสิ้นสุดระยะเวลายื่นแบบแสดงการส่งเงินสมทบกองทุนพัฒนาฝีมือแรงงาน (สท. ๒)

(๑) มีหนังสือเตือนให้ยื่นแบบแสดงการส่งเงินสมทบกองทุนพัฒนาฝีมือแรงงาน (สท.๒) ประจำปี พ.ศ.

เมื่อตรวจสอบพบว่าผู้ประกอบกิจการไม่ยื่นแบบแสดงการส่งเงินสมทบฯ (สท.๒) ภายในกำหนดคือภายในเดือนมีนาคม ตามหนังสือแจ้งในข้อ (๑) ให้มีหนังสือเตือนให้ผู้ประกอบกิจการดำเนินการยื่นแบบแสดงการส่งเงินสมทบฯ (สท.๒) พร้อมส่งเงินสมทบในกรณีที่มิได้ดำเนินการยื่นแบบแสดงการส่งเงินสมทบฯ หรือจัดให้มีการฝึกอบรมน้อยกว่าสัดส่วนร้อยละ ๕๐ ของลูกจ้างทั้งหมด และจ่ายเงินเพิ่มในอัตราร้อยละ ๑.๕ ต่อเดือนของเงินสมทบที่ยังไม่ได้นำส่งนับแต่วันที่ครบกำหนด (ตัวอย่างหนังสือเตือนให้ยื่นแบบแสดงการส่งเงินสมทบกองทุนพัฒนาฝีมือแรงงาน (สท. ๒) ประจำปี....)

(๒) มีหนังสือเชิญพบพนักงานเจ้าหน้าที่

๒.๑ กรณีที่ได้มีหนังสือเตือนผู้ประกอบกิจการแล้ว แต่ผู้ประกอบกิจการไม่ดำเนินการ ให้ออกหนังสือเชิญผู้ประกอบกิจการ เพื่อมาให้ถ้อยคำพร้อมให้ส่งเอกสารหรือหลักฐานที่เกี่ยวข้องมาเพื่อประกอบการพิจารณา และสอบถามสาเหตุที่ผู้ประกอบกิจการไม่ปฏิบัติตามที่พระราชบัญญัติส่งเสริมการพัฒนาฝีมือแรงงาน พ.ศ. ๒๕๔๕ และที่แก้ไขเพิ่มเติม โดยให้พนักงานเจ้าหน้าที่บันทึกถ้อยคำ พร้อมทั้งรวบรวมสำเนาเอกสารที่ผู้ประกอบกิจการนำมาแสดง (ตัวอย่างหนังสือขอเชิญพบพนักงานเจ้าหน้าที่เพื่อสอบถามข้อมูล หลังจากเตือนให้ยื่นแบบแสดงการส่งเงินสมทบฯ แล้ว แต่ผู้ประกอบกิจการไม่ดำเนินการ)

๒.๒ กรณีที่ผู้ประกอบกิจการได้รับหนังสือตามข้อ ๒.๑ แล้ว แต่ผู้ประกอบกิจการยังไม่ดำเนินการและไม่ไปพบพนักงานเจ้าหน้าที่หลังจากมีหนังสือเชิญพบครั้งแรกแล้ว โดยไม่แจ้งเหตุขัดข้องให้ทราบ กรณีนี้ให้ออกหนังสือขอเชิญพบพนักงานเจ้าหน้าที่ ครั้งที่ ๒ (ตามตัวอย่างหนังสือขอเชิญพบพนักงานเจ้าหน้าที่ ครั้งที่ ๒ หลังจากเชิญพบแล้วไม่ไปพบโดยมิได้แจ้งเหตุขัดข้อง)

หมายเหตุ การเชิญพบพนักงานเจ้าหน้าที่เป็นการดำเนินการโดยอาศัยอำนาจตามความในมาตรา ๔๕ (๑) แห่งพระราชบัญญัติส่งเสริมการพัฒนาฝีมือแรงงาน พ.ศ. ๒๕๔๕ การลงนามในหนังสือต้องเป็นการลงนามในฐานะพนักงานเจ้าหน้าที่

มาตรา ๔๕ ในการปฏิบัติหน้าที่ตามพระราชบัญญัตินี้ ให้นายทะเบียนหรือพนักงานเจ้าหน้าที่มีอำนาจ ดังต่อไปนี้

(๑) มีหนังสือเรียกผู้ดำเนินการฝึก ครูฝึก ผู้รับการฝึก ผู้ดำเนินการทดสอบมาตรฐานฝีมือแรงงาน ผู้ทดสอบมาตรฐานฝีมือแรงงาน ผู้ประกอบกิจการ ผู้ได้รับหนังสือรับรองการเป็นศูนย์ประเมินความรู้ความสามารถผู้ประเมิน ผู้ขอรับการประเมิน ผู้ปฏิบัติงานในศูนย์ประเมินความรู้ความสามารถหรือบุคคลที่เกี่ยวข้องมาให้ถ้อยคำ หรือออกคำสั่งให้บุคคลดังกล่าวส่งเอกสารหรือหลักฐานที่เกี่ยวข้องมาเพื่อประกอบการพิจารณา

(๓) มีหนังสือเรียกให้ไปพบพนักงานเจ้าหน้าที่

เป็นการดำเนินการโดยอาศัยอำนาจนายทะเบียนหรือพนักงานเจ้าหน้าที่ตามมาตรา ๔๕ (๑) ที่กำหนดให้นายทะเบียนหรือพนักงานเจ้าหน้าที่มีอำนาจในการมีหนังสือเรียกผู้ประกอบกิจการมาให้ถ้อยคำหรือออกคำสั่งให้ส่งเอกสารหรือหลักฐานที่เกี่ยวข้องมาเพื่อประกอบการพิจารณา (ตัวอย่างหนังสือเรียกให้ไปพบพนักงานเจ้าหน้าที่ เป็นการเรียกให้ผู้ประกอบกิจการหรือบุคคลที่เกี่ยวข้องมาให้ถ้อยคำหรือออกคำสั่งให้ส่งเอกสารหรือหลักฐาน หลังเชิญพบ ๒ ครั้งแล้วไม่ไปพบโดยมิได้แจ้งเหตุขัดข้องให้ทราบ) ถ้าไม่มาให้ถ้อยคำหรือไม่ส่งเอกสารหรือหลักฐานที่เกี่ยวข้อง จึงมีความผิดตามมาตรา ๕๓/๕ ซึ่งเป็นโทษทางอาญา ต้องระวางโทษปรับไม่เกิน ๕,๐๐๐ บาท

คำอธิบาย

การออกหนังสือเรียกต้องเป็นไปตามที่กฎหมายให้อำนาจไว้ตามมาตรา ๔๕ (๑) คือให้นายทะเบียนหรือพนักงานเจ้าหน้าที่เท่านั้น ที่มีอำนาจในการดำเนินการ ดังนี้

- ๑) มีหนังสือเรียกผู้ประกอบกิจการหรือบุคคลที่เกี่ยวข้องมาให้ถ้อยคำ หรือ
- ๒) ออกคำสั่งให้ผู้ประกอบกิจการหรือบุคคลที่เกี่ยวข้องส่งเอกสารหรือหลักฐานที่เกี่ยวข้องมาประกอบการพิจารณา

หมายเหตุ การเรียกมาให้ถ้อยคำหรือออกคำสั่งให้ส่งเอกสารหรือหลักฐานที่เกี่ยวข้องมาเพื่อประกอบการพิจารณาตามข้อ ๑ และข้อ ๒ ต้องเป็นกรณีที่เกี่ยวข้องกับการปฏิบัติหน้าที่ตามพระราชบัญญัติส่งเสริมการพัฒนาฝีมือแรงงาน พ.ศ. ๒๕๔๕ เท่านั้น ซึ่งเป็นการดำเนินการโดยอาศัยอำนาจตามความในมาตรา ๔๕ (๑) แห่งพระราชบัญญัติส่งเสริมการพัฒนาฝีมือแรงงาน พ.ศ. ๒๕๔๕ การลงนามในหนังสือต้องเป็นการลงนามในฐานะพนักงานเจ้าหน้าที่

การกำหนด วัน เวลา ในการที่จะให้ผู้ประกอบกิจการไปพบ ควรกำหนดระยะเวลาที่คาดว่าหนังสือได้ถึงมือผู้รับแน่นอนแล้ว เพื่อป้องกันการโต้แย้งในภายหลัง การส่งหนังสือในกรณีนี้ต้องส่งทางไปรษณีย์ลงทะเบียนตอบรับ และต้องเก็บใบตอบรับไว้เป็นหลักฐาน

๓.๓ ผู้ประกอบกิจการที่ส่งเงินสมทบกองทุนพัฒนาฝีมือแรงงานแล้ว แต่ส่งไม่ครบ

๓.๓.๑ มีหนังสือแจ้งให้ส่งเงินสมทบและเงินเพิ่มกองทุนพัฒนาฝีมือแรงงาน

เมื่อตรวจสอบพบว่าผู้ประกอบกิจการส่งเงินสมทบไว้ไม่ครบ ให้เจ้าหน้าที่ออกหนังสือแจ้งให้ผู้ประกอบกิจการส่งเงินสมทบเพิ่มเติม และถ้ามีเงินเพิ่มให้แจ้งผู้ประกอบกิจการทราบด้วยว่าต้องจ่ายเงินเพิ่มในอัตราร้อยละ ๑.๕ ต่อเดือน ของเงินสมทบที่ยังไม่ได้นำส่งหรือของเงินสมทบที่ยังขาดอยู่นับตั้งแต่วันที่ ต้องนำส่งเงินสมทบจนถึงวันชำระเสร็จสิ้น (ตัวอย่างหนังสือแจ้งให้ส่งเงินสมทบและเงินเพิ่มกองทุนพัฒนา ฝีมือแรงงาน)

๓.๓.๒ มีหนังสือเตือนให้ส่งเงินสมทบและเงินเพิ่มกองทุนพัฒนาฝีมือแรงงาน

กรณีผู้ประกอบกิจการไม่ส่งเงินสมทบและเงินเพิ่มกองทุนพัฒนาฝีมือแรงงานเพิ่มเติม ตามหนังสือแจ้งในข้อ ๓.๓.๑ ให้เจ้าหน้าที่ออกหนังสือเตือนให้ผู้ประกอบกิจการจ่ายเงินสมทบเพิ่มเติม และถ้ามีเงินเพิ่ม ให้แจ้งผู้ประกอบกิจการทราบด้วยว่าต้องจ่ายเงินเพิ่มในอัตราร้อยละ ๑.๕ ต่อเดือน ของเงินสมทบที่ยังไม่ได้ นำส่งหรือของเงิน สมทบที่ยังขาดอยู่นับตั้งแต่วันที่ ต้องนำส่งเงินสมทบจนถึงวันชำระเสร็จสิ้น (ตัวอย่างหนังสือเตือนให้ส่งเงินสมทบและ เงินเพิ่มกองทุนพัฒนาฝีมือแรงงาน) เป็นการเตือนให้ผู้ประกอบกิจการปฏิบัติ (ส่งเงินสมทบ) ก่อนในวิธีการบังคับ ทางปกครอง

๓.๓.๓ มีหนังสือเชิญพบพนักงานเจ้าหน้าที่

(๑) กรณีที่มีหนังสือเตือนผู้ประกอบกิจการให้ส่งเงินสมทบและเงินเพิ่มกองทุนพัฒนา ฝีมือแรงงานแล้ว แต่ผู้ประกอบกิจการไม่ดำเนินการส่งเงินสมทบและเงินเพิ่มกองทุนพัฒนาฝีมือแรงงานเพิ่มเติม ให้ออก หนังสือเชิญผู้ประกอบกิจการ เพื่อมาให้ถ้อยคำพร้อมให้ส่งเอกสารหรือหลักฐานที่เกี่ยวข้องมาเพื่อประกอบการพิจารณา และสอบถามสาเหตุที่ผู้ประกอบกิจการไม่ปฏิบัติตามที่พระราชบัญญัติส่งเสริมการพัฒนาฝีมือแรงงาน พ.ศ. ๒๕๔๕ และที่แก้ไขเพิ่มเติม โดยให้พนักงานเจ้าหน้าที่บันทึกถ้อยคำ พร้อมทั้งรวบรวมสำเนาเอกสารที่ผู้ประกอบกิจการ นำมาแสดง (ตัวอย่างหนังสือขอเชิญพบพนักงานเจ้าหน้าที่เพื่อสอบถามข้อมูล หลังจากเตือนให้ยื่นแบบแสดงการ ส่งเงินสมทบฯ แล้ว แต่ผู้ประกอบกิจการไม่ดำเนินการ)

(๒) กรณีที่ผู้ประกอบกิจการได้รับหนังสือเชิญพบพนักงานเจ้าหน้าที่ครั้งแรกแล้ว แต่ผู้ประกอบกิจการยังไม่ดำเนินการและไม่ไปพบพนักงานเจ้าหน้าที่ โดยไม่แจ้งเหตุขัดข้องให้ทราบ กรณีนี้ให้ออกหนังสือ ขอเชิญพบพนักงานเจ้าหน้าที่ ครั้งที่ ๒ (ตามตัวอย่างหนังสือขอเชิญพบพนักงานเจ้าหน้าที่ ครั้งที่ ๒ หลังจากเชิญพบแล้ว ไม่ไปพบโดยมิได้แจ้งเหตุขัดข้อง)

หมายเหตุ การเชิญพบพนักงานเจ้าหน้าที่เป็นการดำเนินการโดยอาศัยอำนาจตามความใน มาตรา ๔๕ (๑) แห่งพระราชบัญญัติส่งเสริมการพัฒนาฝีมือแรงงาน พ.ศ. ๒๕๔๕ การลงนามในหนังสือต้องเป็นการ ลงนามในฐานะพนักงานเจ้าหน้าที่

๓.๓.๔ มีหนังสือเรียกให้ไปพบพนักงานเจ้าหน้าที่

เป็นการดำเนินการโดยอาศัยอำนาจนายทะเบียนหรือพนักงานเจ้าหน้าที่ตามมาตรา ๔๕ (๑) ที่กำหนดให้นายทะเบียนหรือพนักงานเจ้าหน้าที่มีอำนาจในการมีหนังสือเรียกผู้ประกอบกิจการมาให้ถ้อยคำหรือ ออกคำสั่งให้ส่งเอกสารหรือหลักฐานที่เกี่ยวข้องมาเพื่อประกอบการพิจารณา (ตัวอย่างหนังสือเรียกให้ไปพบพนักงาน เจ้าหน้าที่ เป็นการเรียกให้ผู้ประกอบกิจการหรือบุคคลที่เกี่ยวข้องมาให้ถ้อยคำหรือออกคำสั่งให้ส่งเอกสารหรือหลักฐาน หลังเชิญพบ ๒ ครั้งแล้วไม่ไปพบโดยมิได้แจ้งเหตุขัดข้องให้ทราบ) ถ้าไม่มาให้ถ้อยคำหรือไม่ส่งเอกสารหรือหลักฐาน ที่เกี่ยวข้อง จึงมีความผิดตามมาตรา ๕๓/๕ ซึ่งเป็นโทษทางอาญา ต้องระวางโทษปรับไม่เกิน ๕,๐๐๐ บาท

การเรียกให้...

การเรียกให้ไปพบพนักงานเจ้าหน้าที่ เป็นการดำเนินการโดยอาศัยอำนาจตามความในมาตรา ๔๕ (๑) แห่งพระราชบัญญัติส่งเสริมการพัฒนาฝีมือแรงงาน พ.ศ. ๒๕๔๕ การลงนามในหนังสือต้องเป็นการลงนามในฐานะพนักงานเจ้าหน้าที่

๓.๔ การตรวจสอบสถานประกอบการกิจการ

การตรวจสอบสถานประกอบการกิจการ อาจจำแนกเป็น ๒ กรณี ดังนี้

๑. การตรวจเยี่ยมและให้คำแนะนำแก่ผู้ประกอบการ

เพื่อเป็นการสร้างความเข้าใจระหว่างกัน และเจ้าหน้าที่ได้มีโอกาสให้คำแนะนำถึงสิทธิและหน้าที่ของผู้ประกอบการตามพระราชบัญญัติส่งเสริมการพัฒนาฝีมือแรงงาน พ.ศ. ๒๕๔๕ ให้ผู้ประกอบการเห็นความสำคัญและประโยชน์ของการฝึกอบรม แนะนำหลักเกณฑ์ วิธีการฝึกอบรม รับทราบปัญหา อุปสรรคในการดำเนินการฝึกและการเสนอให้ความช่วยเหลือสนับสนุนในการจัดฝึกอบรม เช่น ในขั้นต้นอาจดำเนินการร่วมกันโดยผู้ประกอบการเป็นผู้ออกค่าใช้จ่าย จนกระทั่งผู้ประกอบการมีความพร้อมที่จะดำเนินการเองได้ การไปตรวจเยี่ยมผู้ประกอบการอาจจะโทรศัพท์นัดหมายล่วงหน้าก็ได้ เพื่อมิให้การไปตรวจแล้วไม่พบกับผู้บริหาร หรือผู้ที่รับผิดชอบงานการฝึกอบรมหรือฝ่ายบุคคล และควรเตรียมเอกสาร คู่มือหรือแบบฟอร์มต่าง ๆ ที่ผู้ประกอบการต้องใช้ในการดำเนินการไปด้วย

การตรวจเยี่ยมผู้ประกอบการอาจดำเนินการเป็นระยะ ๆ เพื่อให้ทราบว่าผู้ประกอบการได้ดำเนินการฝึกอบรมฝีมือแรงงานไปได้ผลอย่างไรบ้าง มีปัญหาอุปสรรคในการดำเนินการอย่างไร ต้องการให้หน่วยงานช่วยเหลือหรือสนับสนุนในด้านใดบ้าง นอกจากนี้ควรแนะนำแก่ผู้ประกอบการให้ดำเนินการฝึกอบรมอย่างมีประสิทธิภาพ เพื่อให้การพัฒนาฝีมือแรงงานเป็นไปในเชิงคุณภาพมากขึ้น ซึ่งจะก่อให้เกิดประโยชน์ต่อสถานประกอบการโดยตรง

๒. การตรวจสอบสถานประกอบการเพื่อให้ปฏิบัติตามกฎหมาย

กรณีที่ได้มีการติดตาม การเตือนผู้ประกอบการแล้ว พนักงานเจ้าหน้าที่อาจเข้าตรวจสอบสถานประกอบการ เพื่อตรวจสอบและให้คำแนะนำผู้ประกอบการให้ปฏิบัติตามที่กฎหมายกำหนด โดยขอเอกสารหลักฐานประกอบการตรวจและเพื่อเป็นหลักฐานในการดำเนินคดีต่อไป หากผู้ประกอบการยังไม่ดำเนินการตามที่ให้คำแนะนำ

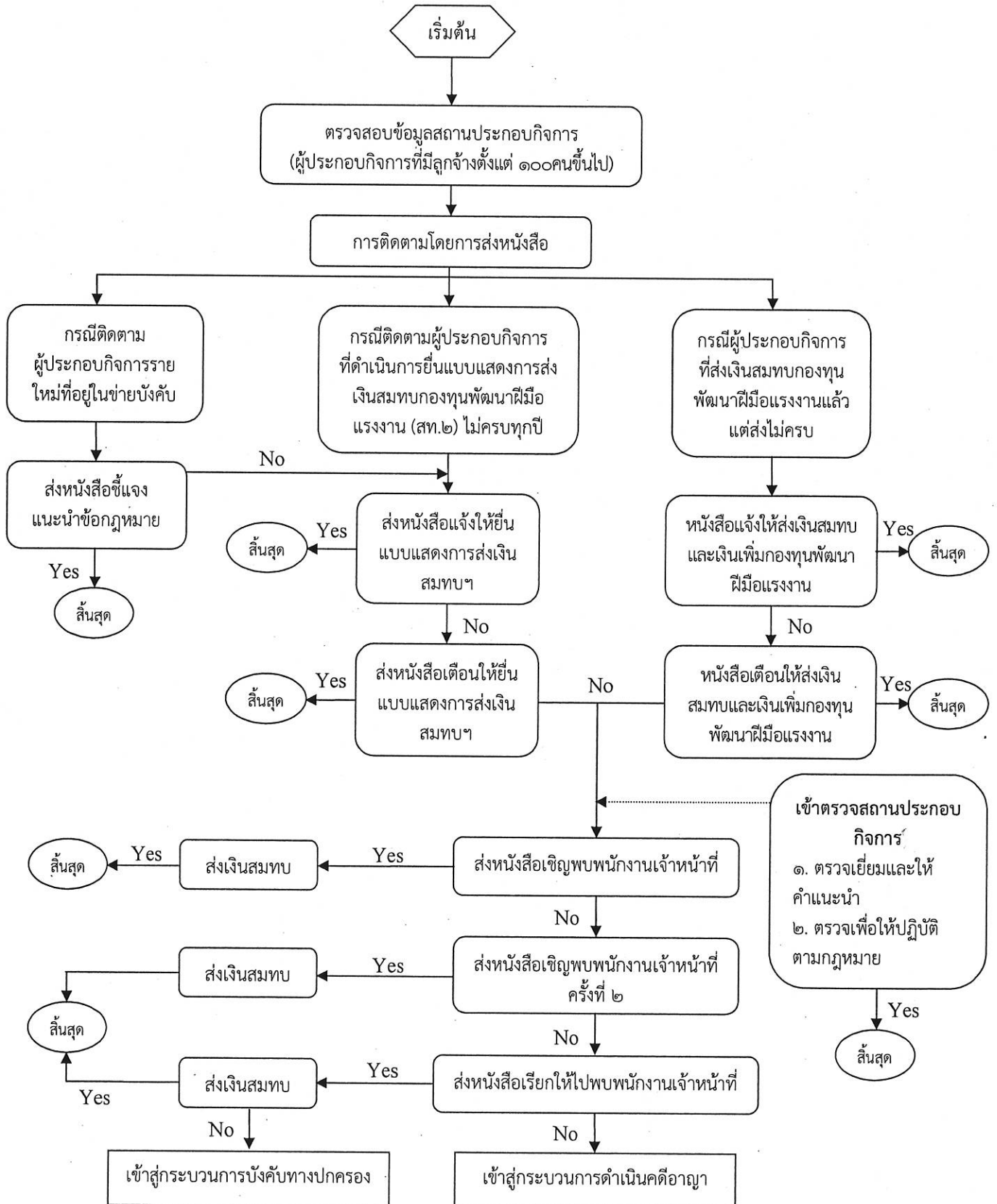
การตรวจทั้ง ๒ กรณี อาจร่วมกับพนักงานตรวจแรงงานของกรมสวัสดิการและคุ้มครองแรงงาน ซึ่งเป็นนโยบายของกระทรวงแรงงานที่ต้องการให้มีการบูรณาการการตรวจ โดยดำเนินการร่วมกันระหว่างหน่วยงานของกระทรวง การตรวจร่วมกันหลายหน่วยงานอาจทำให้ผู้ประกอบการให้ความร่วมมือหรือมีความเกรงกลัวที่จะปฏิบัติตามคำแนะนำมากขึ้น

เจ้าหน้าที่ของกรมพัฒนาฝีมือแรงงานที่ได้รับการแต่งตั้งเป็นพนักงานเจ้าหน้าที่ตามคำสั่งกระทรวงแรงงาน เรื่อง แต่งตั้งพนักงานเจ้าหน้าที่เพื่อปฏิบัติการตามพระราชบัญญัติส่งเสริมการพัฒนาฝีมือแรงงาน พ.ศ. ๒๕๔๕ มีอำนาจเข้าตรวจสอบสถานประกอบการได้ ตามมาตรา ๔๕ (๒) ที่ได้ให้อำนาจนายทะเบียนและพนักงานเจ้าหน้าที่ในการเข้าไปในสถานประกอบการในระหว่างเวลาทำการ เพื่อตรวจตราและให้คำแนะนำผู้ประกอบการให้ปฏิบัติตามพระราชบัญญัติส่งเสริมการพัฒนาฝีมือแรงงาน พ.ศ. ๒๕๔๕ (คำสั่งกระทรวงแรงงานที่ ๑๑๑/๒๕๔๘ ลงวันที่ ๙ เมษายน ๒๕๔๘)

การตรวจสอบสถานประกอบการ ควรมีการบันทึกการตรวจไว้ด้วย ตามแบบตรวจสอบสถานประกอบการ (ตัวอย่างหนังสือแบบตรวจสอบสถานประกอบการ)

กระบวนการงาน

กระบวนการงานการตรวจติดตามสถานประกอบการที่อยู่ในข่ายบังคับ
ตามพระราชบัญญัติส่งเสริมการพัฒนาฝีมือแรงงาน พ.ศ. ๒๕๔๕ ที่เพิกเฉยไม่ดำเนินการตามกฎหมาย



ตัวอย่าง



ที่ รง /

เรื่อง ขอให้ปฏิบัติตามพระราชบัญญัติส่งเสริมการพัฒนาฝีมือแรงงาน พ.ศ. ๒๕๔๕ และที่แก้ไขเพิ่มเติม

เรียน กรรมการผู้จัดการ/หุ้นส่วนผู้จัดการ

สิ่งที่ส่งมาด้วย เอกสารสรุปสาระสำคัญของพระราชบัญญัติส่งเสริมการพัฒนาฝีมือแรงงาน พ.ศ. ๒๕๔๕ และที่แก้ไขเพิ่มเติม

ด้วยพระราชบัญญัติส่งเสริมการพัฒนาฝีมือแรงงาน พ.ศ. ๒๕๔๕ และที่แก้ไขเพิ่มเติม มีวัตถุประสงค์ส่งเสริมและสนับสนุนให้สถานประกอบกิจการมีส่วนในการพัฒนาความรู้ ความสามารถ ทักษะฝีมือ ของลูกจ้างให้มีศักยภาพสูงขึ้น เพื่อให้กำลังแรงงานไทยมีสมรรถนะได้มาตรฐานสากล สามารถแข่งขันทางการค้า กับประเทศอื่นได้ โดยได้ให้สิทธิและประโยชน์ต่าง ๆ แก่ผู้ประกอบกิจการที่จัดให้มีการฝึกอบรมฝีมือแรงงานหรือ มีลูกจ้างที่ผ่านการทดสอบมาตรฐานฝีมือแรงงานแห่งชาติ หรือมีลูกจ้างผู้ผ่านการรับรองความรู้ความสามารถ อย่างใดอย่างหนึ่งหรือรวมกันครบจำนวนตามสัดส่วนที่กำหนด ในกรณีผู้ประกอบกิจการมีลูกจ้างตั้งแต่ ๑๐๐ คน ขึ้นไป ต้องส่งเงินสมทบเข้ากองทุนพัฒนาฝีมือแรงงาน โดยการยื่นแบบแสดงการส่งเงินสมทบกองทุนพัฒนาฝีมือ แรงงาน (สท.๒) และหนังสือรับรองการฝึกอบรมฝีมือแรงงานภายในเดือนมีนาคมของทุกปี หากมีการดำเนินการ ฝึกอบรมฝีมือแรงงานลูกจ้าง หรือมีลูกจ้างที่ผ่านการทดสอบมาตรฐานฝีมือแรงงานแห่งชาติ หรือมีลูกจ้างผู้ผ่าน การรับรองความรู้ความสามารถ อย่างใดอย่างหนึ่งหรือรวมกันครบจำนวนตามสัดส่วนที่กำหนดผู้ประกอบกิจการ ไม่ต้องส่งเงินสมทบเข้ากองทุนดังกล่าว รายละเอียดปรากฏตามสิ่งที่ส่งมาด้วย

ดังนั้น เพื่อสิทธิประโยชน์ของท่าน (ชื่อหน่วยงาน) จึงขอให้ท่านได้ปฏิบัติและดำเนินการตาม กฎหมายดังกล่าว หากมีข้อสงสัยประการใด สามารถสอบถามรายละเอียดเพิ่มเติมได้ที่ (ชื่อหน่วยงาน) ในวันและเวลาราชการ

จึงเรียนมาเพื่อดำเนินการ

ขอแสดงความนับถือ

(.....)

ผู้อำนวยการ

โทรศัพท์

โทรสาร

ตัวอย่าง



ที่ รง /

เรื่อง การยื่นแบบแสดงการส่งเงินสมทบกองทุนพัฒนาฝีมือแรงงาน (สท.๒) ประจำปี

เรียน กรรมการผู้จัดการ/หุ้นส่วนผู้จัดการ เลขที่บัญชีผู้ประกอบการ

สิ่งที่ส่งมาด้วย ๑. แบบแสดงการส่งเงินสมทบกองทุนพัฒนาฝีมือแรงงาน (สท.๒) ประจำปี

๒. คำแนะนำวิธีการคำนวณและการชำระเงินสมทบกองทุนพัฒนาฝีมือแรงงาน

ตามที่พระราชบัญญัติส่งเสริมการพัฒนาฝีมือแรงงาน พ.ศ.๒๕๔๕ และที่แก้ไขเพิ่มเติม ได้กำหนดให้ผู้ประกอบการประเภทอุตสาหกรรม พาณิชยกรรม หรือธุรกิจอย่างอื่น ที่มีลูกจ้างตั้งแต่ ๑๐๐ คน ขึ้นไป ต้องจัดให้มีการฝึกอบรมฝีมือแรงงาน หรือมีลูกจ้างที่ผ่านการทดสอบมาตรฐานฝีมือแรงงานแห่งชาติ หรือมีลูกจ้างผู้ผ่านการรับรองความรู้ความสามารถ อย่างใดอย่างหนึ่งหรือรวมกันในแต่ละปีปฏิทินในสัดส่วนร้อยละ ๕๐ ของลูกจ้างทั้งหมด ถ้าจัดให้มีการฝึกอบรมฝีมือแรงงานหรือมีลูกจ้างที่ผ่านการทดสอบมาตรฐานฝีมือแรงงานแห่งชาติ หรือมีลูกจ้างผู้ผ่านการรับรองความรู้ความสามารถ อย่างใดอย่างหนึ่งหรือรวมกันในส่วนน้อยกว่า ร้อยละ ๕๐ ของจำนวนลูกจ้างทั้งหมด ต้องส่งเงินสมทบเข้ากองทุนพัฒนาฝีมือแรงงานในอัตราร้อยละ ๑ ของค่าจ้างที่ใช้เป็นฐานในการคำนวณเงินสมทบ และให้ผู้ประกอบการซึ่งอยู่ในข่ายบังคับมีหน้าที่ยื่นแบบแสดงการส่งเงินสมทบและหนังสือรับรองการฝึกอบรมฝีมือแรงงานภายในเดือนมีนาคมของปีถัดไปทุกปี นั้น

(ชื่อหน่วยงาน) ขอแจ้งให้ทราบว่าขณะนี้ใกล้ถึงกำหนดเวลาการยื่นแบบแสดงการส่งเงินสมทบกองทุนพัฒนาฝีมือแรงงาน (สท.๒) ประจำปี ซึ่งกำหนดให้ยื่นภายในเดือนมีนาคม (ระบุปี พ.ศ.....) จึงขอให้ท่านดำเนินการยื่นแบบแสดงการส่งเงินสมทบภายในกำหนดเวลาดังกล่าว หากพ้นกำหนดจะต้องจ่ายเงินเพิ่มในอัตราร้อยละ ๑.๕ ต่อเดือน ของเงินสมทบที่ยังไม่ได้นำส่งหรือของเงินสมทบที่ยังขาดอยู่ด้วย

จึงเรียนมาเพื่อดำเนินการ

ขอแสดงความนับถือ

(.....)

ผู้อำนวยการ

โทรศัพท์

โทรสาร

ตัวอย่าง



ที่ รง /

เรื่อง เดือนให้ยื่นแบบแสดงการส่งเงินสมทบกองทุนพัฒนาฝีมือแรงงาน (สท.๒) ประจำปี.....

เรียน กรรมการผู้จัดการ/หุ้นส่วนผู้จัดการ..... เลขที่บัญชีผู้ประกอบการ.....

อ้างถึง หนังสือ ที่ รง / ลงวันที่.....

สิ่งที่ส่งมาด้วย ๑. แบบแสดงการส่งเงินสมทบกองทุนพัฒนาฝีมือแรงงาน (สท.๒) ประจำปี.....

๒. คำแนะนำวิธีการคำนวณและการชำระเงินสมทบกองทุนพัฒนาฝีมือแรงงาน

ตามหนังสือที่อ้างถึง (ชื่อหน่วยงาน) ได้แจ้งให้ท่านยื่นแบบแสดงการส่งเงินสมทบกองทุนพัฒนาฝีมือแรงงาน (สท.๒) ประจำปี..... ภายในเดือนมีนาคม (ระบุปี พ.ศ.....) แล้ว นั้น

บัดนี้ เวลาได้ล่วงเลยมานานแล้ว ท่านยังไม่ได้ดำเนินการตามหนังสือที่อ้างถึงแต่อย่างใด (ชื่อหน่วยงาน) จึงขอเตือนให้ท่านยื่นแบบแสดงการส่งเงินสมทบกองทุนพัฒนาฝีมือแรงงาน (สท.๒) ประจำปี..... และหนังสือรับรองการฝึกอบรมประจำปี พร้อมจ่ายเงินสมทบในอัตราร้อยละ ๑ ของอัตราค่าจ้างที่ใช้เป็นฐานในการคำนวณเงินสมทบ และเงินเพิ่มในอัตราร้อยละ ๑.๕ ต่อเดือนของเงินสมทบที่ยังไม่ได้นำส่ง ภายในวันที่.....

จึงเรียนมาเพื่อดำเนินการ

ขอแสดงความนับถือ

(.....)

ผู้อำนวยการ

โทรศัพท์

โทรสาร

ตัวอย่าง



ที่ รง/.....

เรื่อง ขอเชิญพบพนักงานเจ้าหน้าที่

เรียน กรรมการผู้จัดการ/หุ้นส่วนผู้จัดการ.....

อ้างถึง หนังสือที่ รง/..... ลงวันที่.....

ตามหนังสือที่อ้างถึง (ชื่อหน่วยงาน) ได้เตือนให้ท่านยื่นแบบแสดงการส่งเงินสมทบกองทุนพัฒนาฝีมือแรงงาน (สท. ๒) ประจำปี... ภายในเดือนมีนาคม (ระบุปี พ.ศ.....) แล้วนั้น

บัดนี้ เวลาได้ล่วงเลยมานานแล้ว ท่านยังมีได้ดำเนินการยื่นแบบแสดงการส่งเงินสมทบกองทุนพัฒนาฝีมือแรงงาน (สท. ๒) ประจำปี... แต่อย่างไร (ชื่อหน่วยงาน) อาศัยอำนาจตามความในมาตรา ๔๕ (๑) แห่งพระราชบัญญัติส่งเสริมการพัฒนาฝีมือแรงงาน พ.ศ. ๒๕๔๕ พนักงานเจ้าหน้าที่จึงขอเชิญท่านไปพบในวันที่..... เวลา..... น. ณ (หน่วยงานที่ตั้ง) โดยให้นำเอกสารไปประกอบการพิจารณาด้วย ดังนี้

๑. หนังสือรับรองการจดทะเบียนนิติบุคคล
 ๒. สำเนาจำนวนลูกจ้าง ตามแบบ สปส.๑-๑๐ (ส่วนที่ ๑) ของแต่ละปี/ทะเบียนลูกจ้าง
 ๓. หนังสือมอบอำนาจ (กรณีมอบอำนาจ) พร้อมสำเนาบัตรประชาชนของผู้มอบและผู้รับมอบอำนาจ
- จึงเรียนมาเพื่อดำเนินการ

ขอแสดงความนับถือ

(.....)

(ตำแหน่ง).....

พนักงานเจ้าหน้าที่ตามพระราชบัญญัติส่งเสริมการพัฒนาฝีมือแรงงาน พ.ศ.๒๕๔๕

โทรศัพท์

(ดูหมายเหตุด้านหลัง)

โทรสาร

หนังสือขอเชิญพบพนักงานเจ้าหน้าที่เพื่อสอบถามข้อมูล หลังจากเตือนให้ยื่นแบบแสดงฯ แล้ว แต่ผู้ประกอบการไม่ดำเนินการตามข้อ ๓.๒.๒ (๒) ข้อ ๒.๑ และ ตามข้อ ๓.๓.๓

หมายเหตุ

๑. พระราชบัญญัติส่งเสริมการพัฒนาฝีมือแรงงาน พ.ศ.๒๕๕๕

มาตรา ๔๕ ในการปฏิบัติหน้าที่ตามพระราชบัญญัตินี้ ให้นายทะเบียนหรือพนักงานเจ้าหน้าที่มีอำนาจ ดังต่อไปนี้

(๑) มีหนังสือเรียกผู้ดำเนินการฝึก ครูฝึก ผู้รับการฝึก ผู้ดำเนินการทดสอบมาตรฐานฝีมือแรงงาน ผู้ทดสอบมาตรฐานฝีมือแรงงาน ผู้ประกอบกิจการ ผู้ได้รับหนังสือรับรองการเป็นศูนย์ประเมินความรู้ความสามารถ ผู้ประเมิน ผู้ขอรับการประเมิน ผู้ปฏิบัติงานในศูนย์ประเมินความรู้ความสามารถหรือบุคคลซึ่งเกี่ยวข้องมาให้ ถ้อยคำ หรือออกคำสั่งให้บุคคลดังกล่าวส่งเอกสารหรือหลักฐานอื่นใดมาประกอบการพิจารณา

มาตรา ๕๓/๕ ผู้ใดไม่มาให้ถ้อยคำหรือไม่ปฏิบัติตามคำสั่งของนายทะเบียน หรือพนักงานเจ้าหน้าที่ ชัดขวางหรือไม่อำนวยความสะดวกแก่นายทะเบียนหรือพนักงานเจ้าหน้าที่ซึ่งปฏิบัติหน้าที่ตามมาตรา ๔๕ หรือมาตรา ๔๖ ต้องระวางโทษปรับไม่เกินห้าพันบาท

๒. หากท่านมีความจำเป็นไม่สามารถไปพบพนักงานเจ้าหน้าที่ได้ จะมอบอำนาจให้ผู้อื่นไปแทนก็ได้ แต่ผู้รับมอบอำนาจต้องเป็นผู้รู้เรื่องเป็นอย่างดีและมีหนังสือมอบอำนาจไปแสดงด้วย

หนังสือมอบอำนาจต้องติดอากรแสตมป์ ให้ถูกต้องตามกฎหมาย กรณีมอบให้ทำการครั้งเดียว ติดอากรแสตมป์ ๑๐ บาท ให้กระทำการหลายครั้งติดอากรแสตมป์ ๓๐ บาท

ตัวอย่าง



ที่ รง /

เรื่อง ขอเชิญไปพบพนักงานเจ้าหน้าที่ ครั้งที่ ๒

เรียน กรรมการผู้จัดการ/หุ้นส่วนผู้จัดการ

อ้างถึง หนังสือ ที่ รง / ลงวันที่

ตามหนังสือที่อ้างถึง (ชื่อหน่วยงาน) ได้เตือนให้ท่านไปพบพนักงานเจ้าหน้าที่เพื่อชี้แจงข้อเท็จจริงกรณีการยื่นแบบแสดงการส่งเงินสมทบกองทุนพัฒนาฝีมือแรงงาน (สท.๒) ประจำปี..... เพื่อประเมินเงินสมทบและรายงานผลการฝึกอบรมฝีมือแรงงาน ภายในเดือนมีนาคม (ระบุปี พ.ศ..) ในวันที่..... เวลา..... น. ณ (หน่วยงานที่ตั้ง) พร้อมเอกสารประกอบการพิจารณาด้วย แต่ปรากฏว่าท่านมิได้ไปพบพนักงานเจ้าหน้าที่โดยมิได้แจ้งเหตุขัดข้องให้ทราบ นั้น

เพื่อให้ได้ข้อเท็จจริงเกี่ยวกับการปฏิบัติตามพระราชบัญญัติส่งเสริมการพัฒนาฝีมือแรงงาน พ.ศ.๒๕๔๕ และที่แก้ไขเพิ่มเติม อาศัยอำนาจตามความในมาตรา ๔๕ (๑) พนักงานเจ้าหน้าที่จึงมีหนังสือฉบับนี้เชิญท่านไปพบในวันที่..... เวลา..... น. ณ (ชื่อหน่วยงาน) โดยให้นำเอกสารประกอบการพิจารณาด้วย ดังนี้

๑. หนังสือรับรองการจดทะเบียนนิติบุคคล
๒. สำเนาแบบรายงานการส่งเงินสมทบกองทุนประกันสังคม (สปส.๑-๑๐) ส่วนที่ ๑ ตั้งแต่เดือน..... ถึง.....
๓. หนังสือมอบอำนาจ (กรณีมอบอำนาจ) พร้อมสำเนาบัตรประชาชนของผู้มอบและผู้รับมอบอำนาจ
จึงเรียนมาเพื่อดำเนินการ

ขอแสดงความนับถือ

(.....)

(ตำแหน่ง).....

พนักงานเจ้าหน้าที่ตามพระราชบัญญัติส่งเสริมการพัฒนาฝีมือแรงงาน พ.ศ.๒๕๔๕

โทรศัพท์

โทรสาร

(ดูหมายเหตุด้านหลัง)

หนังสือเชิญผู้ประกอบการไปพบพนักงานเจ้าหน้าที่ครั้งที่ ๒ เป็นการเชิญหลังจากเชิญพบครั้งแรกแล้วไม่ไปพบโดยมิได้แจ้งเหตุขัดข้องให้ทราบ ตามข้อ ๓.๒.๒ (๒) ข้อ ๒.๒ และตามข้อ ๓.๓.๓ (๒)

ด้านหลัง

หมายเหตุ

๑. พระราชบัญญัติส่งเสริมการพัฒนาฝีมือแรงงาน พ.ศ.๒๕๕๕

มาตรา ๔๕ ในการปฏิบัติหน้าที่ตามพระราชบัญญัตินี้ ให้นายทะเบียนหรือพนักงานเจ้าหน้าที่มีอำนาจ ดังต่อไปนี้

(๑) มีหนังสือเรียกผู้ดำเนินการฝึก ครูฝึก ผู้รับการฝึก ผู้ดำเนินการทดสอบมาตรฐานฝีมือแรงงาน ผู้ทดสอบมาตรฐานฝีมือแรงงาน ผู้ประกอบกิจการ ผู้ได้รับหนังสือรับรองการเป็นศูนย์ประเมินความรู้ความสามารถ ผู้ประเมิน ผู้ขอรับการประเมิน ผู้ปฏิบัติงานในศูนย์ประเมินความรู้ความสามารถหรือบุคคลซึ่งเกี่ยวข้องมาให้ ถ้อยคำ หรือออกคำสั่งให้บุคคลดังกล่าวส่งเอกสารหรือหลักฐานอื่นใดมาประกอบการพิจารณา

มาตรา ๕๓/๕ ผู้ใดไม่มาให้ถ้อยคำหรือไม่ปฏิบัติตามคำสั่งของนายทะเบียน หรือพนักงานเจ้าหน้าที่ ขัดขวางหรือไม่อำนวยความสะดวกแก่นายทะเบียนหรือพนักงานเจ้าหน้าที่ซึ่งปฏิบัติหน้าที่ตามมาตรา ๔๕ หรือมาตรา ๔๖ ต้องระวางโทษปรับไม่เกินห้าพันบาท

๒. หากท่านมีความจำเป็นไม่สามารถไปพบพนักงานเจ้าหน้าที่ได้ จะมอบอำนาจให้ผู้อื่นไปแทนก็ได้ แต่ผู้รับมอบอำนาจต้องเป็นผู้รู้เรื่องเป็นอย่างดีและมีหนังสือมอบอำนาจไปแสดงด้วย

หนังสือมอบอำนาจต้องติดอากรแสตมป์ ให้ถูกต้องตามกฎหมาย กรณีมอบให้ทำการครั้งเดียว ติดอากรแสตมป์ ๑๐ บาท ให้กระทำการหลายครั้งติดอากรแสตมป์ ๓๐ บาท

ตัวอย่าง



ที่ รง /

เรื่อง ให้ไปพบพนักงานเจ้าหน้าที่

เรียน กรรมการผู้จัดการ/หุ้นส่วนผู้จัดการ

อ้างถึง หนังสือ ที่ รง / ลงวันที่

ตามหนังสือที่อ้างถึง (ชื่อหน่วยงาน) ขอเชิญท่านไปพบพนักงานเจ้าหน้าที่เพื่อชี้แจงข้อเท็จจริงเกี่ยวกับการปฏิบัติตามพระราชบัญญัติส่งเสริมการพัฒนาฝีมือแรงงาน พ.ศ. ๒๕๔๕ ในวันที่ เวลา น. ณ (หน่วยงานที่ตั้ง) แต่ปรากฏว่าท่านมิได้ไปพบพนักงานเจ้าหน้าที่ โดยมีได้แจ้งเหตุขัดข้องให้ทราบ นั้น

เพื่อให้ได้ข้อเท็จจริงเกี่ยวกับการปฏิบัติตามพระราชบัญญัติส่งเสริมการพัฒนาฝีมือแรงงาน พ.ศ. ๒๕๔๕ และที่แก้ไขเพิ่มเติม อาศัยอำนาจตามความในมาตรา ๔๕ (๑) พนักงานเจ้าหน้าที่จึงขอให้ท่านไปพบในวันที่ เวลา น. ณ (ชื่อหน่วยงาน) โดยให้นำเอกสารประกอบการพิจารณา ดังนี้

๑. หนังสือรับรองการจดทะเบียนนิติบุคคล
 ๒. สำเนาแบบรายงานการแสดงผลการส่งเงินสมทบกองทุนประกันสังคม (สปส.๑-๑๐) ส่วนที่ ๑ ตั้งแต่วันที่ ถึง
 ๓. หนังสือมอบอำนาจ (กรณีมอบอำนาจ) พร้อมสำเนาบัตรประชาชนของผู้มอบและผู้รับมอบอำนาจ
- จึงเรียนมาเพื่อดำเนินการ

ขอแสดงความนับถือ

(.....)

(ตำแหน่ง).....

พนักงานเจ้าหน้าที่ตามพระราชบัญญัติส่งเสริมการพัฒนาฝีมือแรงงาน พ.ศ. ๒๕๔๕

โทรศัพท์

โทรสาร

(ดูหมายเหตุด้านหลัง)

หนังสือเรียกให้ไปพบพนักงานเจ้าหน้าที่ เป็นการเรียกให้ผู้ประกอบกิจการหรือบุคคลที่เกี่ยวข้องมาให้ถ้อยคำหรือออกคำสั่งให้ส่งเอกสารหรือหลักฐาน หลังเชิญพบ ๒ ครั้งแล้วไม่ไปพบโดยมิได้แจ้งเหตุขัดข้องให้ทราบ เป็นการใช้อำนาจพนักงานเจ้าหน้าที่ตามมาตรา ๔๕ (๑) ตามข้อ ๓.๒.๒ (๓) และตามข้อ ๓.๓.๔

หมายเหตุ

๑. พระราชบัญญัติส่งเสริมการพัฒนาฝีมือแรงงาน พ.ศ.๒๕๕๕

มาตรา ๔๕ ในการปฏิบัติหน้าที่ตามพระราชบัญญัตินี้ ให้นายทะเบียนหรือพนักงานเจ้าหน้าที่มีอำนาจ ดังต่อไปนี้

(๑) มีหนังสือเรียกผู้ดำเนินการฝึก ครูฝึก ผู้รับการฝึก ผู้ดำเนินการทดสอบมาตรฐานฝีมือแรงงาน ผู้ทดสอบมาตรฐานฝีมือแรงงาน ผู้ประกอบกิจการ ผู้ได้รับหนังสือรับรองการเป็นศูนย์ประเมินความรู้ความสามารถ ผู้ประเมิน ผู้ขอรับการประเมิน ผู้ปฏิบัติงานในศูนย์ประเมินความรู้ความสามารถหรือบุคคลซึ่งเกี่ยวข้องมาให้ ถ้อยคำ หรือออกคำสั่งให้บุคคลดังกล่าวส่งเอกสารหรือหลักฐานอื่นใดมาประกอบการพิจารณา

มาตรา ๕๓/๕ ผู้ใดไม่มาให้ถ้อยคำหรือไม่ปฏิบัติตามคำสั่งของนายทะเบียน หรือพนักงานเจ้าหน้าที่ ขัดขวางหรือไม่อำนวยความสะดวกแก่นายทะเบียนหรือพนักงานเจ้าหน้าที่ซึ่งปฏิบัติหน้าที่ตามมาตรา ๔๕ หรือมาตรา ๔๖ ต้องระวางโทษปรับไม่เกินห้าพันบาท

๒. หากท่านมีความจำเป็นไม่สามารถไปพบพนักงานเจ้าหน้าที่ได้ จะมอบอำนาจให้ผู้อื่นไปแทนก็ได้ แต่ผู้รับมอบอำนาจต้องเป็นผู้รู้เรื่องเป็นอย่างดีและมีหนังสือมอบอำนาจไปแสดงด้วย

หนังสือมอบอำนาจต้องติดอากรแสตมป์ ให้ถูกต้องตามกฎหมาย กรณีมอบให้ทำการครั้งเดียว ติดอากรแสตมป์ ๑๐ บาท ให้กระทำการหลายครั้งติดอากรแสตมป์ ๓๐ บาท

ตัวอย่าง



ที่ รง /

.....
.....
.....

เรื่อง แจ้งให้ส่งเงินสมทบและเงินเพิ่มกองทุนพัฒนาฝีมือแรงงาน

เรียน กรรมการผู้จัดการ/หุ้นส่วนผู้จัดการ

อ้างถึง หนังสือ ที่ รง / ลงวันที่

สิ่งที่ส่งมาด้วย แบบแสดงการส่งเงินสมทบกองทุนพัฒนาฝีมือแรงงาน (สท.๒) ประจำปี.....

ด้วย (ชื่อหน่วยงาน) ได้ตรวจสอบเอกสารหรือหลักฐานที่เกี่ยวข้อง ของบริษัท..... จำกัด ตั้งอยู่..... ประกอบกิจการประเภท..... มีลูกจ้างจำนวน..... คน ตั้งแต่..... ซึ่งเป็นกรณีที่ผู้ประกอบการมีหน้าที่ต้องส่งเงินเข้ากองทุนพัฒนาฝีมือแรงงาน ในอัตราร้อยละหนึ่งของค่าจ้าง ตามพระราชบัญญัติส่งเสริมการพัฒนาฝีมือแรงงาน พ.ศ. ๒๕๔๕ มาตรา ๒๙ มาตรา ๓๐ และประกาศกระทรวงแรงงานที่เกี่ยวข้องกำหนด แต่บริษัทมิได้ปฏิบัติ

(ชื่อหน่วยงาน) จึงขอให้บริษัท..... จำกัด ดำเนินการส่งเงินสมทบกองทุนและเงินเพิ่มรวมเป็นเงินทั้งสิ้น..... บาท (.....) รายละเอียดตามสิ่งที่ส่งมาด้วย ภายในวันที่..... ณ..... (ชื่อหน่วยงาน/ที่ตั้ง) หากบริษัทไม่ดำเนินการตามกำหนด (ชื่อหน่วยงาน) จะพิจารณาดำเนินการตามมาตรา ๓๑ แห่งพระราชบัญญัติส่งเสริมการพัฒนาฝีมือแรงงาน พ.ศ. ๒๕๔๕ และที่แก้ไขเพิ่มเติม ในการใช้มาตรการบังคับทางปกครอง โดยการยึด आयัด ขายทอดตลาดทรัพย์สินของบริษัท เพื่อนำมาชำระเงินสมทบให้ครบถ้วนต่อไป

จึงเรียนมาเพื่อดำเนินการ

ขอแสดงความนับถือ

(.....)

ผู้อำนวยการ.....

โทรศัพท์

โทรสาร

(ดูหมายเหตุด้านหลัง)

ด้านหลัง

หมายเหตุ

พระราชบัญญัติส่งเสริมการพัฒนาฝีมือแรงงาน พ.ศ. ๒๕๔๕

มาตรา ๒๙ ให้รัฐมนตรีโดยคำแนะนำของคณะกรรมการประกาศกำหนดให้ผู้ประกอบกิจการ ซึ่งประกอบกิจการในประเภท ขนาด และท้องที่ใด ส่งเงินสมทบเข้ากองทุนตามอัตราที่กำหนดไว้ในมาตรา ๓๐

ในกรณีที่ผู้ประกอบกิจการรายใดตามที่กำหนดในวรรคหนึ่งจัดให้มีการฝึกอบรมฝีมือแรงงานให้กับลูกจ้างของตนตามที่กำหนดไว้ในหมวด ๑ หรือมีลูกจ้างเข้ารับการทดสอบฝีมือแรงงานแห่งชาติและผ่านการทดสอบมาตรฐานฝีมือแรงงานแห่งชาติตามที่กำหนดไว้ในหมวด ๒ หรือมีลูกจ้างผู้ผ่านการรับรองความรู้ความสามารถตามที่กำหนดไว้ในหมวด ๒/๑ ให้ผู้ประกอบกิจการรายนั้นไม่ต้องส่งเงินสมทบเข้ากองทุนในปีนั้น ทั้งนี้ ตามหลักเกณฑ์ที่คณะกรรมการประกาศกำหนด

มาตรา ๓๑ ผู้ประกอบกิจการรายใดไม่ส่งเงินสมทบภายในเวลาที่กำหนด หรือส่งเงินไม่ครบตามอัตราที่กำหนดในมาตรา ๒๙ ต้องจ่ายเงินเพิ่มในอัตราร้อยละหนึ่งจุดห้าต่อเดือนของเงินสมทบที่ยังไม่ได้นำส่งหรือของเงินสมทบที่ยังขาดอยู่ นับแต่วันถัดจากวันที่ต้องนำส่งเงินสมทบ เศษของเดือนถ้าถึงสิบห้าวันให้นับเป็นหนึ่งเดือน ถ้าน้อยกว่านั้นให้ปัดทิ้ง

ในกรณีที่อธิบดีได้ประเมินเงินสมทบหรือเงินเพิ่ม และได้มีคำสั่งให้ผู้มีหน้าที่ส่งเงินสมทบหรือเงินเพิ่มตามวรรคหนึ่ง ถ้าผู้มีหน้าที่ไม่ยอมชำระเงินดังกล่าว ให้นำบทบัญญัติเกี่ยวกับการบังคับทางปกครองตามกฎหมายว่าด้วยวิธีปฏิบัติราชการทางปกครองมาใช้บังคับ

หลักเกณฑ์และวิธีการในการประเมินเงินสมทบหรือเงินเพิ่มตามวรรคสองให้เป็นไปตามระเบียบที่คณะกรรมการกำหนด

พระราชบัญญัติวิธีปฏิบัติราชการทางปกครอง พ.ศ. ๒๕๓๙

มาตรา ๕๗ คำสั่งทางปกครองที่กำหนดให้ผู้ใดชำระเงิน ถ้าถึงกำหนดแล้วไม่มีการชำระ โดยถูกต้องครบถ้วน ให้เจ้าหน้าที่มีหนังสือเตือนให้ผู้นั้นชำระภายในระยะเวลาที่กำหนดแต่ต้องไม่น้อยกว่าเจ็ดวัน ถ้าไม่มีการปฏิบัติตามคำเตือน เจ้าหน้าที่อาจใช้มาตรการบังคับทางปกครองโดยยึดหรืออายัดทรัพย์สินของผู้นั้น และขายทอดตลาดเพื่อชำระเงินให้ครบถ้วน

วิธีการการยึด การอายัด และขายทอดตลาดทรัพย์สินให้ปฏิบัติตามประมวลกฎหมายวิธีพิจารณาความแพ่งโดยอนุโลม ส่วนผู้มีอำนาจสั่งยึด หรืออายัด หรือขายทอดตลาดทรัพย์สินให้เป็นไปตามที่กำหนดในกฎกระทรวง

ตัวอย่าง



ที่ รง /

เรื่อง เดือนให้ส่งเงินสมทบและเงินเพิ่มกองทุนพัฒนาฝีมือแรงงาน

เรียน กรรมการผู้จัดการ/หุ้นส่วนผู้จัดการ

อ้างถึง หนังสือ ที่ รง / ลงวันที่

สิ่งที่ส่งมาด้วย แบบแสดงการส่งเงินสมทบกองทุนพัฒนาฝีมือแรงงาน (สท. ๒) ประจำปี...

ตามหนังสือที่อ้างถึง (ชื่อหน่วยงาน) ได้แจ้งให้ท่านดำเนินการส่งเงินสมทบกองทุนและเงินเพิ่มรวมเป็นเงินทั้งสิ้น บาท (.....) ภายในวันที่ แต่ท่านยังไม่ได้ดำเนินการแต่อย่างใด ซึ่งจากกรณีของท่านจะต้องมีหน้าที่ส่งเงินเข้ากองทุนพัฒนาฝีมือแรงงานในอัตราร้อยละหนึ่งของค่าจ้างตามพระราชบัญญัติส่งเสริมการพัฒนาฝีมือแรงงาน พ.ศ. ๒๕๔๕ มาตรา ๒๙ มาตรา ๓๐ และประกาศกระทรวงแรงงานที่เกี่ยวข้องกำหนด แต่บริษัทมิได้ปฏิบัติ

(ชื่อหน่วยงาน) จึงขอให้บริษัท จำกัด ดำเนินการส่งเงินสมทบกองทุนและเงินเพิ่มรวมเป็นเงินทั้งสิ้น บาท (.....) รายละเอียดตามสิ่งที่ส่งมาด้วย ภายในวันที่ (ชื่อหน่วยงาน/ที่ตั้ง) หากบริษัทไม่ดำเนินการตามกำหนด (ชื่อหน่วยงาน) จะพิจารณาดำเนินการตามมาตรา ๓๑ แห่งพระราชบัญญัติส่งเสริมการพัฒนาฝีมือแรงงาน พ.ศ. ๒๕๔๕ และที่แก้ไขเพิ่มเติม ในการใช้มาตรการบังคับทางปกครอง โดยการยึดอายัด ขายทอดตลาดทรัพย์สินของบริษัทเพื่อนำมาชำระเงินสมทบให้ครบถ้วนต่อไป

จึงเรียนมาเพื่อดำเนินการ

ขอแสดงความนับถือ

(.....)

ผู้อำนวยการ.....

โทรศัพท์

โทรสาร

(ดูหมายเหตุด้านหลัง)

หนังสือเดือนให้ส่งเงินสมทบและเงินเพิ่มกองทุนพัฒนาฝีมือแรงงาน เป็นการเตือนให้ผู้ประกอบกิจการปฏิบัติ (ส่งเงินสมทบ) ก่อนใช้วิธีการบังคับทางปกครอง ตามข้อ ๓.๓.๒

ด้านหลัง

หมายเหตุ

พระราชบัญญัติส่งเสริมการพัฒนาฝีมือแรงงาน พ.ศ. ๒๕๔๕

มาตรา ๒๙ ให้รัฐมนตรีโดยคำแนะนำของคณะกรรมการประกาศกำหนดให้ผู้ประกอบกิจการ ซึ่งประกอบกิจการในประเภท ขนาด และท้องที่ใด ส่งเงินสมทบเข้ากองทุนตามอัตราที่กำหนดไว้ในมาตรา ๓๐

ในกรณีที่ผู้ประกอบกิจการรายใดตามที่กำหนดในวรรคหนึ่งจัดให้มีการฝึกอบรมฝีมือแรงงานให้กับลูกจ้างของตนตามที่กำหนดไว้ในหมวด ๑ หรือมีลูกจ้างเข้ารับการทดสอบฝีมือแรงงานแห่งชาติและผ่านการทดสอบมาตรฐานฝีมือแรงงานแห่งชาติตามที่กำหนดไว้ในหมวด ๒ หรือมีลูกจ้างผู้ผ่านการรับรองความรู้ความสามารถตามที่กำหนดไว้ในหมวด ๒/๑ ให้ผู้ประกอบกิจการรายนั้นไม่ต้องส่งเงินสมทบเข้ากองทุนในปีนั้น ทั้งนี้ ตามหลักเกณฑ์ที่คณะกรรมการประกาศกำหนด

มาตรา ๓๑ ผู้ประกอบกิจการรายใดไม่ส่งเงินสมทบภายในเวลาที่กำหนด หรือส่งเงินไม่ครบตามอัตราที่กำหนดในมาตรา ๒๙ ต้องจ่ายเงินเพิ่มในอัตราร้อยละหนึ่งจุดห้าต่อเดือนของเงินสมทบที่ยังไม่ได้นำส่งหรือของเงินสมทบที่ยังขาดอยู่ นับแต่วันถัดจากวันที่ต้องนำส่งเงินสมทบ เศษของเดือนถ้าถึงสิบห้าวันให้นับเป็นหนึ่งเดือน ถ้าน้อยกว่านั้นให้ปัดทิ้ง

ในกรณีที่อธิบดีได้ประเมินเงินสมทบหรือเงินเพิ่ม และได้มีคำสั่งให้ผู้มีหน้าที่ส่งเงินสมทบหรือเงินเพิ่มตามวรรคหนึ่ง ถ้าผู้มีหน้าที่ไม่ยอมชำระเงินดังกล่าว ให้นำบทบัญญัติเกี่ยวกับการบังคับทางปกครองตามกฎหมายว่าด้วยวิธีปฏิบัติราชการทางปกครองมาใช้บังคับ

หลักเกณฑ์และวิธีการในการประเมินเงินสมทบหรือเงินเพิ่มตามวรรคสองให้เป็นไปตามระเบียบที่คณะกรรมการกำหนด

พระราชบัญญัติวิธีปฏิบัติราชการทางปกครอง พ.ศ. ๒๕๓๙

มาตรา ๕๗ คำสั่งทางปกครองที่กำหนดให้ผู้ใดชำระเงิน ถ้าถึงกำหนดแล้วไม่มีการชำระ โดยถูกต้องครบถ้วน ให้เจ้าหน้าที่มีหนังสือเตือนให้ผู้นั้นชำระภายในระยะเวลาที่กำหนดแต่ต้องไม่น้อยกว่าเจ็ดวัน ถ้าไม่มีการปฏิบัติตามคำเตือน เจ้าหน้าที่อาจใช้มาตรการบังคับทางปกครองโดยยึดหรืออายัดทรัพย์สินของผู้นั้น และขายทอดตลาดเพื่อชำระเงินให้ครบถ้วน

วิธีการการยึด การอายัด และขายทอดตลาดทรัพย์สินให้ปฏิบัติตามประมวลกฎหมายวิธีพิจารณาความแพ่งโดยอนุโลม ส่วนผู้มีอำนาจสั่งยึด หรืออายัด หรือขายทอดตลาดทรัพย์สินให้เป็นไปตามที่กำหนดในกฎกระทรวง

แบบฟอร์ม

บันทึกถ้อยคำ

สถานที่.....

วันที่.....

ข้าพเจ้า.....อายุ.....ปี เลขประจำตัวประชาชน.....
ที่อยู่เลขที่..... หมู่ที่..... ซอย..... ถนน.....
ตำบล/แขวง..... อำเภอ/เขต..... จังหวัด.....
รหัสไปรษณีย์..... โทรศัพท์.....

ขอให้ถ้อยคำต่อพนักงานเจ้าหน้าที่ ดังต่อไปนี้

๑.....

.....

๒.....

.....

๓.....

.....

๔.....

.....

ข้าพเจ้าได้อ่านแล้ว เห็นว่าถูกต้องและเป็นความจริงทุกประการ

ลงชื่อ..... ผู้ให้ถ้อยคำ
(.....)

ลงชื่อ..... พนักงานเจ้าหน้าที่/ผู้บันทึก
(.....)

ตัวอย่าง

บันทึกถ้อยคำ

สถานที่.....บริษัท. กรมพัฒนาฝีมือแรงงาน จำกัด.....

วันที่.....๑๕ พฤศจิกายน ๒๕๖๐.....

ข้าพเจ้า นายสงบ สันติ อายุ ๕๐ ปี เลขประจำตัวประชาชน ๐-๑๒๔๕ ๕๖๗๘๙ ๐๑-๒
ที่อยู่เลขที่ ๑๑ หมู่ที่ ๘ ซอย - ถนน มิตรไมตรี - ตำบล/แขวง ดินแดง
อำเภอ/เขต ดินแดง จังหวัด กรุงเทพมหานคร รหัสไปรษณีย์ ๑๗๐๐๐ โทรศัพท์ ๐-๒๒๔๕ ๖๐๖๐

ขอให้ถ้อยคำต่อพนักงานเจ้าหน้าที่ ดังต่อไปนี้

๑. ข้าพเจ้า เป็นผู้จัดการฝ่ายบุคคลของ บริษัท. กรมพัฒนาฝีมือแรงงาน จำกัด ประกอบ
กิจการ ผลิตยาสมุนไพร มีนายกอ รักสันติ เป็นกรรมการผู้จัดการ ตั้งอยู่เลขที่ ๑๒๓ หมู่ ๔ ตำบลหน้าเมือง
อำเภอเมืองสาครบุรี จังหวัดสาครบุรี เป็นที่ตั้งของสำนักงานใหญ่ และบริษัทไม่มีสำนักงานสาขาอื่นใด ปัจจุบัน
บริษัทมีลูกจ้างประมาณ ๑๕๕ คน ซึ่งจะมีการเข้าออกอยู่บ้าง

๒. บริษัทมีลูกจ้างครบ ๑๐๐ คน เมื่อมกราคม ๒๕๕๙ บริษัทเปิดดำเนินการเมื่อเมษายน
๒๕๕๗ ระยะเวลาเริ่มแรกมีลูกจ้างอยู่ที่ประมาณ ๕๐-๖๐ คน ในปีต่อมาบริษัทได้รับการสั่งซื้อสินค้าเพิ่มขึ้นจึงได้เพิ่ม
กำลังผลิต และรับลูกจ้างเพิ่ม

๓. บริษัทได้มีการดำเนินการฝึกอบรมให้ลูกจ้างปีละประมาณ ๒-๓ ครั้ง แต่ไม่ได้มีการไปยื่น
ขอรับรองหลักสูตร เนื่องจากไม่ทราบว่ามีการให้สิทธิประโยชน์ หรือต้องยื่นประเมินเงินสมทบ
จึงไม่ได้ดำเนินการ

๔. พนักงานเจ้าหน้าที่ได้แนะนำให้ข้าพเจ้าทราบว่าบริษัทต้องดำเนินการฝึกอบรมลูกจ้าง
และต้องยื่นประเมินเงินสมทบภายในเดือนมีนาคมของทุกปี พร้อมทั้งได้ให้เอกสารแนะนำในการปฏิบัติให้แก่
ข้าพเจ้าแล้ว ข้าพเจ้ารับว่าจะดำเนินการตามที่ได้รับคำแนะนำ



ข้าพเจ้าได้อ่านแล้ว เห็นว่าถูกต้องและเป็นความจริงทุกประการ



ลงชื่อ.....ผู้ให้ถ้อยคำ

(นายสงบ สันติ)

ลงชื่อ.....พนักงานเจ้าหน้าที่/ผู้บันทึก

(นายเกษม สุขใจ)

	แบบรายงานการตรวจ ตามพระราชบัญญัติส่งเสริมการพัฒนาฝีมือแรงงาน พ.ศ.๒๕๔๕ และที่แก้ไขเพิ่มเติม	
<input type="checkbox"/> การตรวจทั่วไป <input type="checkbox"/> การตรวจติดตามผล <input type="checkbox"/> การตรวจตามข้อร้องเรียน <input type="checkbox"/> การตรวจพิเศษ		
วันที่ ครั้งที่...../.....		
<p>๑. ชื่อสถานประกอบกิจการ.....</p> <p>ประเภทกิจการประเภท <input type="radio"/> อุตสาหกรรม <input type="radio"/> พาณิชยกรรม <input type="radio"/> ธุรกิจอย่างอื่น.....</p> <p>สถานประกอบกิจการที่ตรวจ <input type="radio"/> สำนักงานใหญ่ <input type="radio"/> โรงงาน <input type="radio"/> สาขา <input type="radio"/> อื่นๆ.....</p> <p>๒. ชื่อผู้ดำเนินการทดสอบมาตรฐานฝีมือแรงงาน.....</p> <p>สาขาระดับ.....</p> <p>สาขาระดับ.....</p> <p>สาขาระดับ.....</p> <p>๓. ชื่อศูนย์ประเมินความรู้ความสามารถ.....</p> <p>ประเภทของศูนย์ประเมินความรู้ความสามารถ <input type="radio"/> หน่วยงานของรัฐ <input type="radio"/> องค์กรอาชีพ</p> <p>เลขที่หนังสือรับรอง.....ออกให้ ณ วันที่ใช้ได้ถึงวันที่.....</p> <p>สาขาอาชีพที่ได้รับอนุญาต..... สาขา.....</p> <p>สาขาอาชีพที่ได้รับอนุญาต..... สาขา.....</p> <p>๔. สถานที่ตั้ง เลขที่..... หมู่ที่..... ซอย..... ถนน.....</p> <p>แขวง/ตำบล..... เขต/อำเภอ..... จังหวัด.....</p> <p>โทรศัพท์..... โทรสาร..... E-mail</p> <p>๕. ชื่อ-สกุลเจ้าของกิจการ/กรรมการผู้จัดการ /หัวหน้าศูนย์ทดสอบมาตรฐานฝีมือแรงงาน/หัวหน้าศูนย์ประเมินความรู้ความสามารถ.....</p> <p>.....</p> <p>๖. ชื่อ-สกุลผู้ให้ข้อมูล ตำแหน่ง</p> <p>๗. สถานประกอบกิจการ <input type="radio"/> ดำเนินกิจการตามปกติ <input type="radio"/> หยุด/เลิกกิจการ <input type="radio"/> อื่น ๆ.....</p>		
๑. การตรวจสถานประกอบกิจการ (ผู้ดำเนินการฝึก) (กองส่งเสริมการพัฒน ฝีมือแรงงาน)		
<p>๑. มีลูกจ้างจำนวน</p> <p><input type="radio"/> น้อยกว่า ๕๐ คน <input type="radio"/> ตั้งแต่ ๕๐ - ๙๙ คน <input type="radio"/> ตั้งแต่ ๑๐๐ - ๕๐๐ คน <input type="radio"/> ตั้งแต่ ๕๐๑ - ๑,๐๐๐ คน</p> <p><input type="radio"/> ตั้งแต่ ๑,๐๐๑ - ๑,๕๐๐ คน <input type="radio"/> ตั้งแต่ ๑,๕๐๑ - ๒,๐๐๐ คน <input type="radio"/> ตั้งแต่ ๒,๐๐๑ คนขึ้นไป</p> <p>๒. มีลูกจ้างครบ ๑๐๐ คน ตั้งแต่.....</p> <p>๓. เคยยื่นแบบแสดงการส่งเงินสมทบกองทุนพัฒนาฝีมือแรงงาน <input type="radio"/> เคย ปี <input type="radio"/> ไม่เคย</p> <p>๔. ผู้ประกอบกิจการให้ความร่วมมือในการปฏิบัติตามพระราชบัญญัติส่งเสริมการพัฒนาฝีมือแรงงาน พ.ศ. ๒๕๔๕ และที่แก้ไขเพิ่มเติม ในเรื่องใดบ้าง</p> <p><input type="radio"/> การจัดฝึกอบรมให้แก่ลูกจ้างในสถานประกอบกิจการ (ฝึกยกระดับฝีมือแรงงาน/ฝึกเปลี่ยนสาขาอาชีพ)</p> <p><input type="radio"/> การจัดฝึกอบรมให้แก่บุคคลภายนอก (ฝึกเตรียมเข้าทำงาน/ทวิภาคี)</p> <p><input type="radio"/> การส่งลูกจ้างเข้ารับการทดสอบมาตรฐานฝีมือแรงงานแห่งชาติ</p> <p><input type="radio"/> การส่งลูกจ้างเข้ารับการประเมินความรู้ความสามารถ</p>		

	<p>แบบรายงานการตรวจ ตามพระราชบัญญัติส่งเสริมการพัฒนาฝีมือแรงงาน พ.ศ. ๒๕๔๕ และที่แก้ไขเพิ่มเติม (ฉบับที่ ๒) พ.ศ. ๒๕๕๗</p>	
---	---	---

การขอรับอนุญาตจัดตั้งศูนย์ฝึกอบรมฝีมือแรงงาน
 การขึ้นทะเบียนผู้ประกอบการ (สท.๑, สท.๔)
 การยื่นแบบแสดงการส่งเงินสมทบกองทุนพัฒนาฝีมือแรงงาน (สท.๒)
 การยื่นแบบแจ้งเปลี่ยนแปลงข้อมูลสถานประกอบการ (สท.๘)
 อื่น ๆ (โปรดระบุ).....

๕. พนักงานเจ้าหน้าที่ตามพระราชบัญญัติส่งเสริมการพัฒนาฝีมือแรงงาน พ.ศ. ๒๕๔๕ ได้ให้ความรู้ ชี้แนะ นำ แก่ผู้ประกอบการ พนักงาน ลูกจ้างเรื่องใดบ้าง

การจัดฝึกอบรมให้แก่ลูกจ้างในสถานประกอบการ (ฝึกยกระดับฝีมือแรงงาน/ฝึกเปลี่ยนสาขาอาชีพ)
 การจัดฝึกอบรมให้แก่บุคคลภายนอก (ฝึกเตรียมเข้าทำงาน/ทวิภาคี)
 การส่งลูกจ้างเข้ารับการทดสอบมาตรฐานฝีมือแรงงานแห่งชาติ
 การส่งลูกจ้างเข้ารับการประเมินความรู้ความสามารถ
 การขอรับอนุญาตจัดตั้งศูนย์ฝึกอบรมฝีมือแรงงาน
 การขึ้นทะเบียนผู้ประกอบการ (สท.๑, สท.๔)
 การยื่นแบบแสดงการส่งเงินสมทบกองทุนพัฒนาฝีมือแรงงาน (สท.๒)
 การยื่นแบบแจ้งเปลี่ยนแปลงข้อมูลสถานประกอบการ (สท.๘)
 อื่น ๆ (โปรดระบุ).....

๒. การตรวจผู้ดำเนินการทดสอบมาตรฐานฝีมือแรงงาน (สำนักพัฒนามาตรฐานและทดสอบฝีมือแรงงาน)

๑. การแสดงใบอนุญาต

๑.๑ การแสดงไว้ ณ ที่เปิดเผยและเห็นง่าย

ผ่าน ไม่ผ่าน
 สิ่งที่พบจากการตรวจ.....

๑.๒ มีสมุดทะเบียนบัญชีและเอกสารที่เกี่ยวข้องกับการทดสอบ

ผ่าน ไม่ผ่าน
 สิ่งที่พบจากการตรวจ.....

๑.๓ ดำเนินการทดสอบมาตรฐานฝีมือแรงงานตามที่กำหนดไว้ในคู่มือการประเมิน และขั้นตอนการทดสอบ ที่กรมพัฒนาฝีมือแรงงานกำหนด

ผ่าน..... ไม่ผ่าน
 สิ่งที่พบจากการตรวจ.....

๑.๔ กำหนดให้บุคลากรที่เกี่ยวข้องลงนามในสัญญาว่าด้วยการรักษาความลับ และเอกสารแสดงความไม่มีส่วนได้ส่วนเสีย

ผ่าน..... ไม่ผ่าน
 สิ่งที่พบจากการตรวจ.....

๑.๕ การจัดเก็บข้อมูลที่เกี่ยวข้องกับการทดสอบ

ผ่าน..... ไม่ผ่าน
 สิ่งที่พบจากการตรวจ.....



แบบรายงานการตรวจ
ตามพระราชบัญญัติส่งเสริมการพัฒนาฝีมือแรงงาน พ.ศ. ๒๕๔๕
และที่แก้ไขเพิ่มเติม (ฉบับที่ ๒) พ.ศ. ๒๕๕๗



๒. สถานที่เหมาะสม

๒.๑ พื้นที่ให้บริการทดสอบทั้งภายในภายนอกสะอาดเป็นระเบียบเรียบร้อย

ผ่าน..... ไม่ผ่าน

สิ่งที่พบจากการตรวจ.....

๒.๒ อาคารสถานที่มั่นคง ถาวร

ผ่าน..... ไม่ผ่าน

สิ่งที่พบจากการตรวจ.....

๒.๓ สภาพแวดล้อมในการจัดสอบ ได้แก่ แสงสว่างเพียงพอ การระบายอากาศเพียงพอ ระบบถ่ายเทอากาศที่ดี

ผ่าน..... ไม่ผ่าน

สิ่งที่พบจากการตรวจ.....

๒.๔ เครื่องมือ เครื่องจักร วัสดุ และอุปกรณ์ ได้รับการบำรุงรักษา หรือทวนสอบ สอบเทียบก่อนการใช้งาน

ผ่าน..... ไม่ผ่าน

สิ่งที่พบจากการตรวจ.....

๓. การเปลี่ยนแปลงต่างๆ ได้แก่

๓.๑ ผู้ทดสอบมาตรฐานฝีมือแรงงาน ตรวจสอบผู้ทดสอบมาตรฐานฝีมือแรงงานที่เพิ่มเติมว่าผ่านการอบรมตามหลักสูตรที่เกี่ยวข้องกับการทดสอบมาตรฐานฝีมือแรงงานแห่งชาติในสาขาและระดับที่จะเป็นผู้ทดสอบ (มีรหัสผู้ทดสอบ)

ผ่าน..... ไม่ผ่าน

สิ่งที่พบจากการตรวจ.....

๓.๒ มีการเปลี่ยนแปลงโครงสร้าง ที่ระบุผู้บริหารสูงสุด ผู้ควบคุมการทดสอบ ผู้ทดสอบมาตรฐานฝีมือแรงงาน ส่วนงานต่างๆ ภายใต้โครงสร้าง ที่เกี่ยวข้องกับการทดสอบมาตรฐานฝีมือแรงงาน

ผ่าน..... ไม่ผ่าน

สิ่งที่พบจากการตรวจ.....

๔. มีข้อร้องเรียนที่เกี่ยวข้องกับการทดสอบมาตรฐานฝีมือแรงงานผลการดำเนินการกับข้อร้องเรียน

ผ่าน..... ไม่ผ่าน

สิ่งที่พบจากการตรวจ.....

๕. สังเกตการณ์ทำงานของผู้ทดสอบมาตรฐานฝีมือแรงงาน ตามแบบเอกสารการทบทวนสมรรถนะ

ผู้ทดสอบมาตรฐานฝีมือแรงงาน (F-STD-09)

ผ่าน..... ไม่ผ่าน

สิ่งที่พบจากการตรวจ.....

๓. การตรวจสอบผู้ดำเนินการในสาขาอาชีพ ตำแหน่งงานหรือลักษณะงานที่อาจเป็นอันตรายต่อสาธารณะ

(สำนักงานรับรองความรู้ความสามารถ)

๓.๑ ผู้ดำเนินการเป็นศูนย์ประเมินความรู้ความสามารถและผู้ประเมิน

๑. การแสดงหนังสือที่ได้การรับรองจากนายทะเบียนให้เป็นศูนย์ประเมินความรู้ความสามารถ

แสดงไว้ ณ ที่เปิดเผยและเห็นได้ง่าย (ระบุ) พื้นที่

ไม่แสดง

อื่น ๆ (ระบุ).....



แบบรายงานการตรวจ
ตามพระราชบัญญัติส่งเสริมการพัฒนาฝีมือแรงงาน พ.ศ. ๒๕๔๕
และที่แก้ไขเพิ่มเติม (ฉบับที่ ๒) พ.ศ. ๒๕๕๗



๒. การเก็บรักษาเอกสารและหลักฐานของผู้ยื่นคำขอหนังสือรับรองความรู้ความสามารถ และผลการพิจารณาของผู้ประเมิน (เก็บไว้ให้ตรวจสอบไม่น้อยกว่าสองปี)

- มีให้ตรวจสอบได้ทั้งหมด หรือบางส่วน (ระบุ)
- ไม่มีให้ตรวจสอบ
- อื่น ๆ (ระบุ)

๓. ขณะดำเนินการตรวจสอบศูนย์ประเมินความสามารถ

- มีการประเมิน สาขา ผู้ประเมิน ๑.....
- ผู้ประเมิน ๒.....
- ผู้ประเมิน ๓.....
- ไม่มีการประเมิน
- อื่น ๆ (ระบุ)

๔. การดำเนินการประเมินความรู้ความสามารถ

- ปฏิบัติตามหลักเกณฑ์และวิธีการประเมิน
- ไม่ปฏิบัติตามหลักเกณฑ์การประเมิน
- อื่น ๆ (ระบุ)

๕. รายชื่อผู้ประเมินในสาขาอาชีพที่ยื่นคำขอไม่น้อยกว่าสาขาอาชีพละสามคน

- มีให้ตรวจสอบได้ทั้งหมด หรือบางส่วน (ระบุ)
- ไม่มีให้ตรวจสอบ
- อื่น ๆ (ระบุ).....

๖. เครื่องมือ วัสดุอุปกรณ์ และสิ่งอำนวยความสะดวก

- เป็นไปตามรายการที่แสดงตามการยื่นขอครั้งแรก
- ไม่เป็นไปตามรายการที่แสดงตามการยื่นขอครั้งแรก
- อื่น ๆ (ระบุ)



๗. เอกสารแสดงกรรมสิทธิ์หรือสิทธิครอบครองในที่ดินอันเป็นที่ตั้งศูนย์ประเมินความรู้ความสามารถ



- มีให้ตรวจสอบ
- ไม่มีให้ตรวจสอบ
- อื่น ๆ (ระบุ).....

๓.๒ ผู้ประกอบกิจการที่ได้รับอนุญาตให้ใช้เครื่องหมายแสดงให้เห็นว่าเป็นผู้ประกอบกิจการ ซึ่งจ้างงานผู้ได้รับหนังสือรับรองความรู้ความสามารถ

๑. สาขาอาชีพ ตำแหน่งงาน หรือลักษณะงานที่อาจเป็นอันตรายต่อสาธารณะหรือต้องใช้ผู้มีความรู้ความสามารถ ตามที่รัฐมนตรีประกาศกำหนด ที่ผู้ประกอบกิจการจ้างงาน ดังนี้

- ๑.๑ สาขาอาชีพ..... สาขา.....
- มีการจ้างงาน จำนวน..... ตำแหน่ง เป็นผู้ได้รับหนังสือรับรองความรู้ความสามารถ จำนวน..... คน
- เลขที่หนังสือรับรอง..... ออกให้ ณ วันที่..... ใช้ได้ถึงวันที่.....

	แบบรายงานการตรวจ ตามพระราชบัญญัติส่งเสริมการพัฒนาฝีมือแรงงาน พ.ศ. ๒๕๔๕ และที่แก้ไขเพิ่มเติม (ฉบับที่ ๒) พ.ศ. ๒๕๕๗	
<p>๑.๒ สาขาอาชีพ..... สาขา.....</p> <p>มีการจ้างงาน จำนวน..... ตำแหน่ง เป็นผู้ได้รับหนังสือรับรองความรู้ความสามารถ จำนวน..... คน</p> <p>เลขที่หนังสือรับรอง..... ออกให้ ณ วันที่..... ใช้ได้ถึงวันที่.....</p> <p>๒. การแสดงเครื่องหมายให้เห็นว่าเป็นผู้ประกอบการซึ่งจ้างงานผู้ได้รับหนังสือรับรองความรู้ความสามารถ</p> <p><input type="radio"/> แสดงไว้ ณ ที่เปิดเผยและเห็นได้ง่าย (ระบุ) พื้นที่.....</p> <p><input type="radio"/> ไม่แสดง เนื่องจาก.....</p> <p><input type="radio"/> อื่น ๆ (ระบุ).....</p> <p>๓. การจ้างงานผู้ได้รับหนังสือรับรองความรู้ความสามารถเต็มตามจำนวนของลูกจ้างในสาขาอาชีพ ตำแหน่งงาน หรือลักษณะงาน ที่อาจเป็นอันตรายต่อสาธารณะหรือต้องใช้ความรู้ความสามารถตามที่รัฐมนตรีประกาศ กำหนด</p> <p><input type="radio"/> จ้างเต็มตามจำนวน</p> <p><input type="radio"/> จ้างไม่เต็มตามจำนวน เนื่องจาก.....</p> <p><input type="radio"/> อื่น ๆ (ระบุ).....</p> <p>๓.๓ ผู้ปฏิบัติงานและผู้จ้างงานผู้ที่ไม่ได้รับหนังสือรับรองความรู้ความสามารถ ตามที่รัฐมนตรีประกาศกำหนด</p> <p>๑. การจ้างงานลูกจ้างในสาขาอาชีพ ตำแหน่งงาน หรือลักษณะงานที่อาจเป็นอันตรายต่อสาธารณะ หรือต้องใช้ ผู้มีความรู้ความสามารถ ตามที่รัฐมนตรีประกาศกำหนดตามมาตรา ๗ (๒)</p> <p><input type="radio"/> สถานประกอบการมีการจ้างงานลูกจ้างที่มีบัตรประจำตัวผู้ได้รับหนังสือรับรองความรู้ความสามารถ สาขาอาชีพ..... สาขา.....</p> <p>จำนวน..... คน ดังนี้</p> <p>๑. ชื่อ-สกุล..... ตำแหน่ง.....</p> <p>เลขที่หนังสือรับรอง..... ออกให้ ณ วันที่.....</p> <p>ใช้ได้ถึงวันที่.....</p> <p>๒. ชื่อ-สกุล..... ตำแหน่ง.....</p> <p>เลขที่หนังสือรับรอง..... ออกให้ ณ วันที่.....</p> <p>ใช้ได้ถึงวันที่.....</p> <p>๓. ชื่อ-สกุล..... ตำแหน่ง.....</p> <p>เลขที่หนังสือรับรอง..... ออกให้ ณ วันที่.....</p> <p>ใช้ได้ถึงวันที่.....</p> <p>๔. ชื่อ-สกุล..... ตำแหน่ง.....</p> <p>เลขที่หนังสือรับรอง..... ออกให้ ณ วันที่.....</p> <p>ใช้ได้ถึงวันที่.....</p> <p>๕. ชื่อ-สกุล..... ตำแหน่ง.....</p> <p>เลขที่หนังสือรับรอง..... ออกให้ ณ วันที่.....</p> <p>ใช้ได้ถึงวันที่.....</p> <p style="text-align: right;">(หากไม่พอต่อต้นขง)</p>		

	แบบรายงานการตรวจ ตามพระราชบัญญัติส่งเสริมการพัฒนาฝีมือแรงงาน พ.ศ. ๒๕๔๕ และที่แก้ไขเพิ่มเติม (ฉบับที่ ๒) พ.ศ. ๒๕๕๗	
<p> <input type="radio"/> สถานประกอบกิจการไม่ได้จ้างงานลูกจ้างที่มีบัตรประจำตัวผู้ได้รับหนังสือรับรองความรู้ความสามารถ <input type="radio"/> อื่น ๆ (ระบุ)..... </p> <p> ๒. ผู้ปฏิบัติงานในสาขาอาชีพ ตำแหน่งงาน หรือลักษณะงานที่รัฐมนตรีประกาศกำหนดตามมาตรา ๗ (๒) ได้รับหนังสือรับรองความรู้ความสามารถ <input type="radio"/> มีบัตรประจำตัวผู้ได้รับหนังสือรับรองความรู้ความสามารถ เลขที่หนังสือรับรอง..... สาขาอาชีพ..... สาขา..... ออกให้ ณ วันที่..... ใช้ได้ถึงวันที่..... <input type="radio"/> ไม่ได้รับหนังสือรับรองความรู้ความสามารถ <input type="radio"/> อื่น ๆ (ระบุ)..... </p> <p> สรุปความคิดเห็น <input type="radio"/> ดำเนินการตามระเบียบฯ กำหนด <input type="radio"/> แนะนำให้ดำเนินการตามระเบียบฯ กำหนด <input type="radio"/> อื่น ๆ ระบุ..... </p>		
ลงชื่อ.....เจ้าของกิจการ/ผู้แทน (.....) วันที่..... ลงชื่อ.....ผู้ปฏิบัติงาน (.....) วันที่.....	ลงชื่อ.....พนักงานเจ้าหน้าที่ (.....) ตำแหน่ง..... ลงชื่อ.....พนักงานเจ้าหน้าที่ (.....) ตำแหน่ง..... ลงชื่อ.....พนักงานเจ้าหน้าที่ (.....) ตำแหน่ง..... สพร./สนพ.....	

หมายเหตุ หลักฐานประกอบ เช่น รูปภาพ